

คู่มือการประเมิน องค์การมหาชน

ที่จัดตั้งตามพระราชบัญญัติองค์การมหาชน พ.ศ. 2542

ประจำปีงบประมาณ
พ.ศ. 2569 - 2570



สำนักงาน ก.พ.ร.
ฉบับปรับปรุง เดือนเมษายน 2569

คำนำ

พระราชบัญญัติองค์การมหาชน พ.ศ. 2542 และที่แก้ไขเพิ่มเติม มาตรา 42 บัญญัติว่า เพื่อประโยชน์ในการส่งเสริมประสิทธิภาพการดำเนินงานขององค์การมหาชนและเพื่อให้องค์การมหาชนมีความเป็นอิสระในการดำเนินกิจการตามความเหมาะสมภายใต้การกำกับดูแลโดยมีเป้าหมายที่แน่ชัดให้องค์การมหาชนอยู่ภายใต้ระบบการประเมินผลขององค์การมหาชนตามที่ กพม. กำหนด

การประเมินผลองค์การมหาชนเป็นการประเมินความมีประสิทธิภาพและความคุ้มค่าขององค์การมหาชน โดยมีสำนักงาน ก.พ.ร. เป็นผู้ประเมินผลการปฏิบัติงานขององค์การมหาชน และรายงานผลต่อคณะรัฐมนตรี ซึ่งคณะกรรมการพัฒนาและส่งเสริมองค์การมหาชนในการประชุมครั้งที่ 3/2568 เมื่อวันที่ 20 พฤษภาคม 2568 มีมติเห็นชอบกรอบการประเมินองค์การมหาชน ประจำปีงบประมาณ พ.ศ. 2569 – 2570 สำนักงาน ก.พ.ร. จึงได้จัดทำคู่มือการประเมินองค์การมหาชน ประจำปีงบประมาณ พ.ศ. 2569 – 2570 เพื่อให้องค์การมหาชนที่จัดตั้งตามพระราชบัญญัติองค์การมหาชน พ.ศ. 2542 และที่แก้ไขเพิ่มเติม สามารถประเมินผลการปฏิบัติงานที่แสดงให้เห็นถึงความมีประสิทธิภาพและความคุ้มค่าขององค์การมหาชนได้อย่างเป็นรูปธรรมที่ชัดเจน

สำนักงาน ก.พ.ร.
เมษายน 2569

1. ทิวมา

1.1 พระราชบัญญัติองค์การมหาชน พ.ศ. 2542 และที่แก้ไขเพิ่มเติม

พระราชบัญญัติองค์การมหาชน พ.ศ. 2542 และที่แก้ไขเพิ่มเติม มาตรา 42 บัญญัติว่า เพื่อประโยชน์ในการส่งเสริมประสิทธิภาพการดำเนินงานขององค์การมหาชนและเพื่อให้องค์การมหาชน มีความเป็นอิสระในการดำเนินกิจการตามความเหมาะสมภายใต้การกำกับดูแลโดยมีเป้าหมายที่แน่ชัด ให้องค์การมหาชนอยู่ภายใต้ระบบการประเมินผลขององค์การมหาชนตามที่ กพม. กำหนด

1.2 มติคณะรัฐมนตรี

1.2.1 คณะรัฐมนตรีในการประชุมเมื่อวันที่ 9 พฤษภาคม 2566 ให้หน่วยงานของรัฐนำงาน บริการมาให้บริการบนแพลตฟอร์มดิจิทัลกลาง (Biz Portal และ Citizen Portal) โดยให้หน่วยงานที่ยังไม่มีช่องทาง การให้บริการในรูปแบบอิเล็กทรอนิกส์นำงานบริการมาพัฒนาบนแพลตฟอร์มดิจิทัลกลางเป็นทางเลือกแรก ส่วนหน่วยงานที่มีงานบริการในรูปแบบอิเล็กทรอนิกส์แล้ว ให้นำงานบริการมาเชื่อมโยงกับแพลตฟอร์ม ดิจิทัลกลาง

1.2.2 คณะรัฐมนตรีในการประชุมเมื่อวันที่ 2 กรกฎาคม 2567 ให้สำนักงาน ก.พ.ร. กำหนดเป็นตัวชี้วัดผลการปฏิบัติงาน (KPI) และผลักดันให้หน่วยงานจัดฝึกอบรมหรือเพิ่มทักษะด้านดิจิทัลให้กับ บุคลากรทุกระดับ

1.2.3 คณะรัฐมนตรีในการประชุมเมื่อวันที่ 29 ตุลาคม 2567 เห็นชอบข้อเสนอการ ปรับปรุงหลักเกณฑ์และแนวทางการประเมินผลองค์การมหาชน ตามมติ กพม. ในการประชุมครั้งที่ 1/2567 เมื่อวันที่ 10 มกราคม 2567 เช่น กำหนดตัวชี้วัดที่ตอบโจทย์ยุทธศาสตร์ชาติ/เชื่อมโยงนโยบายสำคัญ ให้มี ตัวชี้วัดร่วม (Joint KPIs) ระหว่างองค์การมหาชนที่มุ่งเน้นการวัด outcome หรือ impact ให้นำผลการประเมิน ความคุ้มค่าเชื่อมโยง/ประกอบการพิจารณาการกำหนดแนวทางการประเมินประจำปี และให้มีกระบวนการที่ ให้ รัฐมนตรีผู้กำกับดูแลองค์การมหาชนมีส่วนในการกำหนดตัวชี้วัดที่สะท้อนภารกิจและกำหนดค่าเป้าหมาย ที่ท้าทาย

1.3 มติคณะกรรมการพัฒนาและส่งเสริมองค์การมหาชน (กพม.)

1.3.1 กพม. ในการประชุมครั้งที่ 3/2568 เมื่อวันที่ 20 พฤษภาคม 2568 เห็นชอบกรอบการ ประเมินองค์การมหาชน ประจำปีงบประมาณ พ.ศ. 2569 – 2570 เป็นกรอบระยะเวลา 2 ปี เพื่อให้สอดคล้องกับ แผนพัฒนาเศรษฐกิจและสังคมแห่งชาติ ฉบับที่ 13 (พ.ศ. 2566 – 2570) ซึ่งประกอบด้วย 2 องค์ประกอบหลัก คือ การประเมินประสิทธิภาพ ประสิทธิผลของการดำเนินงาน (Performance Perspective) และการประเมินศักยภาพการ ดำเนินงานเพื่อบรรลุเป้าหมาย (Potential Perspective)

1.3.2 กพม. ในการประชุมครั้งที่ 1/2569 เมื่อวันที่ 22 มกราคม 2569 ให้ทบทวนกรอบ ระยะเวลาการประเมินองค์การมหาชน เพื่อให้องค์การมหาชนสามารถนำผลการประเมินไปใช้ประกอบการประเมิน ผลงานประจำปีของผู้อำนวยการองค์การมหาชนและเจ้าหน้าที่ได้รวดเร็วขึ้น และ อ.กพม. ในการประชุมครั้งที่ 2/2569 เมื่อวันที่ 11 กุมภาพันธ์ 2569 เห็นชอบการปรับปรุงกรอบระยะเวลาการประเมินองค์การมหาชน โดยให้เริ่มใช้ตั้งแต่ ปีงบประมาณ พ.ศ. 2569 เป็นต้นไป

2. หลักการประเมิน

การประเมินผลองค์การมหาชน เป็นการประเมินความมีประสิทธิภาพและความคุ้มค่าขององค์การมหาชน โดยมีสำนักงาน ก.พ.ร. เป็นผู้ประเมินผลการปฏิบัติงานขององค์การมหาชน และรายงานผลต่อคณะรัฐมนตรี โดยมีหลักการประเมิน ดังนี้

2.1 มุ่งเน้นการกำหนดตัวชี้วัดที่สะท้อนผลสัมฤทธิ์ตามวัตถุประสงค์การจัดตั้งขององค์การมหาชนที่แสดงให้เห็นถึงความเชื่อมโยงยุทธศาสตร์ชาติ นโยบายรัฐบาล แผนระดับชาติ และมีความต่อเนื่องในการวัดผลการดำเนินงาน โดยให้ความสำคัญกับการวัดผลการดำเนินงานตามตัวชี้วัดจากห่วงโซ่ผลการดำเนินงาน (Result Chain) ในการประเมินความคุ้มค่าเพื่อพัฒนาองค์การมหาชน ตัวชี้วัดสากล (International KPIs) และตัวชี้วัดร่วม (Joint KPIs) กับส่วนราชการและองค์การมหาชน และตัวชี้วัดสำหรับการขับเคลื่อนตามแนวทางการผลักดันการใช้เทคโนโลยีดิจิทัลเพื่อยกระดับการให้บริการ (e-Service)

2.2 ให้ความสำคัญกับการวัดศักยภาพการดำเนินงานขององค์การมหาชนทั้งด้านความพร้อมรัฐบาลดิจิทัลในการนำเทคโนโลยีดิจิทัลมาใช้เพิ่มประสิทธิภาพการทำงาน ด้านการบริหารจัดการองค์กรอย่างเป็นระบบ และด้านบทบาทของคณะกรรมการองค์การมหาชนในการกำกับดูแลการดำเนินงานขององค์การมหาชน เพื่อสนับสนุนให้การดำเนินงานต่าง ๆ ขององค์การมหาชนสามารถบรรลุเป้าหมายตามวัตถุประสงค์การจัดตั้งได้อย่างยั่งยืน

2.3 ให้ความสำคัญกับการประเมินโดยเชื่อมโยงผลประเมินกับหน่วยงานอื่นผ่านระบบอัตโนมัติให้มากขึ้น เพื่อลดอุปสรรคและข้อโต้แย้งในขั้นตอนการประเมิน

3. กรอบประเมิน

สำนักงาน ก.พ.ร. ได้ทบทวนและปรับเป็นกรอบการประเมินองค์การมหาชนระยะเวลา 2 ปี ตั้งแต่ปีงบประมาณ พ.ศ. 2569 – 2570 เพื่อให้สอดคล้องกับแผนพัฒนาเศรษฐกิจและสังคมแห่งชาติ ฉบับที่ 13 (พ.ศ. 2566 – 2570) และกรอบการประเมินผลการปฏิบัติราชการของส่วนราชการและจังหวัดที่ใช้แนวทางเช่นเดียวกัน โดยประกอบด้วย 2 องค์กรประกอบ ได้แก่ องค์กรประกอบที่ 1 การประเมินประสิทธิภาพ ประสิทธิภาพของการดำเนินงาน (Performance Perspective) และองค์กรประกอบที่ 2 การประเมินศักยภาพการดำเนินงานเพื่อบรรลุเป้าหมาย (Potential Perspective) ดังนี้

องค์ประกอบการประเมิน	น้ำหนัก (ร้อยละ)
องค์ประกอบที่ 1 การประเมินประสิทธิภาพ ประสิทธิผลของการดำเนินงาน	70
1.1 ตัวชี้วัดตามวัตถุประสงค์การจัดตั้งที่แสดงให้เห็นถึงความเชื่อมโยงยุทธศาสตร์ชาตินโยบายรัฐบาล แผนระดับชาติ และจากห่วงโซ่ผลการดำเนินงาน (Result Chain) ตามกรอบการประเมินความคุ้มค่าเพื่อพัฒนาองค์การมหาชน	70
1.2 ตัวชี้วัดร่วม (Joint KPIs) กับส่วนราชการหรือองค์การมหาชน (ถ้ามี) ดังนี้ 1) ตัวชี้วัดร่วมกับส่วนราชการ 7 ประเด็น ได้แก่ 1.1) การบริหารจัดการและอนุรักษ์พื้นที่น้ำทั้งระบบ 1.2) การลดการปล่อยก๊าซเรือนกระจก 1.3) รายได้จากการท่องเที่ยว 1.4) รายได้ของผู้ประกอบการ SMEs และ OTOP 1.5) การลดปริมาณฝุ่นละออง PM2.5 1.6) การยกระดับผลการประเมินสมรรถนะนักเรียนตามมาตรฐานสากล (PISA) 1.7) การแก้ไขปัญหาหยาเสพติด 2) ตัวชี้วัดร่วมระหว่างองค์การมหาชน 3 ภารกิจ ได้แก่ 2.1) การป้องกันและคุ้มครองข้อมูลส่วนบุคคลจากภัยทางไซเบอร์ 2.2) การบูรณาการองค์ความรู้ร่วมกันระหว่างองค์การมหาชน 2.3) การนำงานวิจัยและนวัตกรรมด้านวิทยาศาสตร์และเทคโนโลยีไปใช้ประโยชน์	
1.3 ตัวชี้วัดสากล (International KPIs) (ถ้ามี)	
1.4 ตัวชี้วัดสำหรับการขับเคลื่อนตามแนวทางการผลักดันการใช้เทคโนโลยีดิจิทัลเพื่อยกระดับการให้บริการ (e-Service) (ถ้ามี)	
องค์ประกอบที่ 2 การประเมินศักยภาพการดำเนินงานเพื่อบรรลุเป้าหมาย	30
2.1 การประเมินระดับความพร้อมรัฐบาลดิจิทัล (DG Readiness Survey)	10
2.2 การประเมินสถานะของหน่วยงานภาครัฐในการเป็นระบบราชการ 4.0 (PMQA 4.0)	10
2.3 การประเมินการควบคุมดูแลกิจการของคณะกรรมการองค์การมหาชน	10

หมายเหตุ องค์ประกอบที่ 1 การประเมินประสิทธิภาพ ประสิทธิผลของการดำเนินงาน (Performance Perspective)

- แนวทางการจัดทำตัวชี้วัดในองค์ประกอบที่ 1 ให้องค์การมหาชนดำเนินการ ดังนี้
 - นำตัวชี้วัดจากรายการตัวชี้วัดสำคัญ (KPI Basket) ซึ่งได้รับความเห็นชอบจาก อ.กพม. จำนวน 3 – 4 ตัวชี้วัด (น้ำหนักรวมร้อยละ 50) ไปกำหนดเป็นตัวชี้วัดของหน่วยงาน
 - ให้เสนอตัวชี้วัดเพิ่มเติม ไม่ควรเกิน 2 ตัวชี้วัด (น้ำหนักรวมร้อยละ 20) โดยลักษณะตัวชี้วัดที่เสนอควรมุ่งเน้นผลลัพธ์ (Outcome) หรือผลกระทบ (Impact)
ทั้งนี้ องค์การมหาชนสามารถนำรายการตัวชี้วัดสำคัญมาเปลี่ยนน้ำหนักใหม่ (น้ำหนักรวมร้อยละ 70) โดยไม่เสนอตัวชี้วัดเพิ่มเติมก็ได้
- องค์การมหาชนที่สามารถหารายได้ได้ ควรกำหนดตัวชี้วัด “ความสามารถในการหารายได้เพื่อลดงบประมาณภาครัฐ” โดยตัวชี้วัดและค่าเป้าหมายต้องวัดผลได้ภายในรอบการประเมิน (วันที่ 1 ตุลาคม 2568 ถึง 30 กันยายน 2569) หรือ (วันที่ 1 ตุลาคม 2569 ถึง 30 กันยายน 2570)
- องค์การมหาชนที่ไม่มีภารกิจเกี่ยวข้องกับ Joint KPIs ที่กำหนดไว้ แต่มีภารกิจเกี่ยวข้องกับกระทรวงหรือองค์การมหาชนอื่น สามารถนำมากำหนดเป็นตัวชี้วัดร่วมได้

(รายละเอียดตัวชี้วัด ตามที่ปรากฏในหน้า 9)

4. เกณฑ์การประเมิน

เกณฑ์การประเมินแบ่งเป็น 2 ระดับ คือ ระดับตัวชี้วัด และระดับองค์กร ดังนี้

4.1 ระดับตัวชี้วัด การประเมินในแต่ละตัวชี้วัด พิจารณาจากผลการดำเนินงานเทียบกับค่าเป้าหมาย 3 ระดับที่กำหนดไว้ โดยมีเกณฑ์การประเมิน ดังนี้

ระดับ	ค่าคะแนน
ค่าเป้าหมายขั้นสูง	100
ค่าเป้าหมายมาตรฐาน	75
ค่าเป้าหมายขั้นต้น	50

หมายเหตุ :

1. หากผลการดำเนินงานต่ำกว่าเป้าหมายขั้นต้น จะได้คะแนนเป็นศูนย์
2. คิดคะแนนจากการเทียบบัญญัติไตรยางศ์ระหว่างผลการดำเนินงานจริงกับค่าเป้าหมาย 3 ระดับ ยกเว้นมีการระบุไว้เป็นอย่างอื่น
3. ในการกำหนดค่าเป้าหมายควรพิจารณาให้สอดคล้องกับเป้าหมายของประเทศ และแสดงข้อมูลเปรียบเทียบกับเป้าหมายที่ต้องดำเนินการในภาพรวม ทั้งนี้ ค่าเป้าหมายขั้นต้นไม่ควรต่ำกว่าผลการดำเนินงานที่ผ่านมา

4.2 ระดับองค์กร ผลการประเมินองค์การมหาชนในภาพรวมจะคำนวณจากคะแนนถ่วงน้ำหนักของตัวชี้วัดจากทุกองค์ประกอบ และจำแนกผลการประเมินเป็น 3 ระดับ ดังนี้

ระดับ	ผลคะแนนรวมทุกองค์ประกอบ
ดีมาก	ตั้งแต่ 95.00 คะแนนขึ้นไป
ดี	ตั้งแต่ 80.00 – 94.99 คะแนน
พอใช้	น้อยกว่า 80.00 คะแนน

5. เจาะลึกในการประเมิน

เจาะลึกในการประเมิน ประกอบด้วย

5.1 การปรับลดคะแนนการประเมิน มี 3 กรณี

กรณีที่ 1 การจัดส่งข้อเสนอตัวชี้วัดและค่าเป้าหมายที่ครบถ้วนสมบูรณ์ และการรายงานผลการประเมินตนเองรอบ 12 เดือน (รวมถึงเอกสารหลักฐานที่เกี่ยวข้อง) ผ่านระบบการรายงานผลการประเมินส่วนราชการ (e-Sar) หากช้ากว่ากำหนดจะถูกปรับลดคะแนนในตัวชี้วัดที่ 2.3 การประเมินการควบคุม ดูแลกิจการของคณะกรรมการองค์การมหาชน (Corporate Governance) 0.5 คะแนนต่อวัน (ปรับลดคะแนนรวมกันแล้วสูงสุดไม่เกิน (Max) 10 คะแนน)

กรณีที่ 2 ค่าใช้จ่ายด้านบุคลากร หากเกินกรอบวงเงินที่คณะรัฐมนตรีกำหนดจะถูกปรับลดคะแนนในตัวชี้วัดที่ 2.3.2 การบริหารจัดการและผลการปฏิบัติงาน 2 คะแนน

กรณีที่ 3 เจื่อนไขปรับลดคะแนนที่ปรากฏในแต่ละตัวชี้วัด เช่น การจัดส่งข้อมูล แผนดำเนินการ ประเด็นคำถามในการสำรวจหรือแบบประเมิน ซึ่งอาจมีการกำหนดให้ปรับลดคะแนนรายตัวชี้วัดหากจัดส่งช้ากว่าระยะเวลาที่กำหนด หรือไม่ได้คะแนนในตัวชี้วัดนั้น

5.2 การจัดทำข้อมูล (Data Collection) ในแต่ละตัวชี้วัดต้องระบุรายละเอียด เช่น ระยะเวลาเก็บรวบรวมข้อมูล รายการเอกสารหลักฐาน (checklist) โดยคำนึงถึงรอบระยะเวลา (cycle) ของการเก็บข้อมูล

6. กลุ่มเป้าหมายในการประเมิน

องค์การมหาชนที่จัดตั้งตามพระราชบัญญัติองค์การมหาชน พ.ศ. 2542 และที่แก้ไขเพิ่มเติม จำนวน 38 แห่ง ได้แก่

- 6.1 สถาบันพัฒนาองค์กรชุมชน (องค์การมหาชน)
- 6.2 โรงเรียนมหิตลวิद्याนุสรณ์
- 6.3 โรงพยาบาลบ้านแพ้ว (องค์การมหาชน)
- 6.4 สำนักงานพัฒนาเทคโนโลยีอวกาศและภูมิสารสนเทศ (องค์การมหาชน)
- 6.5 สำนักงานรับรองมาตรฐานและประเมินคุณภาพการศึกษา (องค์การมหาชน)
- 6.6 ศูนย์มานุษยวิทยาสิรินธร (องค์การมหาชน)
- 6.7 สถาบันระหว่างประเทศเพื่อการค้าและการพัฒนา (องค์การมหาชน)
- 6.8 สำนักงานส่งเสริมการจัดประชุมและนิทรรศการ (องค์การมหาชน)
- 6.9 สำนักงานพัฒนาการวิจัยการเกษตร (องค์การมหาชน)
- 6.10 องค์การบริหารการพัฒนาพื้นที่พิเศษเพื่อการท่องเที่ยวอย่างยั่งยืน (องค์การมหาชน)
- 6.11 สถาบันส่งเสริมศิลปหัตถกรรมไทย (องค์การมหาชน)
- 6.12 สถาบันวิจัยและพัฒนาอัญมณีและเครื่องประดับแห่งชาติ (องค์การมหาชน)
- 6.13 สำนักงานบริหารและพัฒนาองค์ความรู้ (องค์การมหาชน)
- 6.14 สำนักงานความร่วมมือพัฒนาเศรษฐกิจกับประเทศเพื่อนบ้าน (องค์การมหาชน)
- 6.15 สถาบันทดสอบทางการศึกษาแห่งชาติ (องค์การมหาชน)
- 6.16 สถาบันวิจัยและพัฒนาพื้นที่สูง (องค์การมหาชน)
- 6.17 สถาบันเทคโนโลยีนิวเคลียร์แห่งชาติ (องค์การมหาชน)
- 6.18 องค์การบริหารจัดการก๊าซเรือนกระจก (องค์การมหาชน)
- 6.19 สำนักงานพัฒนาเศรษฐกิจจากฐานชีวภาพ (องค์การมหาชน)
- 6.20 สถาบันวิจัยแสงซินโครตรอน (องค์การมหาชน)
- 6.21 สถาบันสารสนเทศทรัพยากรน้ำ (องค์การมหาชน)
- 6.22 สถาบันวิจัยดาราศาสตร์แห่งชาติ (องค์การมหาชน)
- 6.23 สำนักงานพิพิธภัณฑ์เกษตรเฉลิมพระเกียรติพระบาทสมเด็จพระเจ้าอยู่หัว (องค์การมหาชน)
- 6.24 สถาบันรับรองคุณภาพสถานพยาบาล (องค์การมหาชน)
- 6.25 หอภาพยนตร์ (องค์การมหาชน)

- 6.26 สำนักงานนวัตกรรมแห่งชาติ (องค์การมหาชน)
- 6.27 สำนักงานพัฒนารัฐบาลดิจิทัล (องค์การมหาชน)
- 6.28 สถาบันคุณวุฒิวิชาชีพ (องค์การมหาชน)
- 6.29 สถาบันบริหารจัดการธนาคารที่ดิน (องค์การมหาชน)
- 6.30 สำนักงานเทคโนโลยีและนวัตกรรมด้านชีววิทยาศาสตร์ (องค์การมหาชน)
- 6.31 ศูนย์คุณธรรม (องค์การมหาชน)
- 6.32 สถาบันเพื่อการยุติธรรมแห่งประเทศไทย (องค์การมหาชน)
- 6.33 องค์การบริหารไนท์ซาฟารี (องค์การมหาชน)
- 6.34 สถาบันส่งเสริมความปลอดภัย อาชีวอนามัยและสภาพแวดล้อมในการทำงาน (องค์การมหาชน)
- 6.35 สำนักงานส่งเสริมเศรษฐกิจสร้างสรรค์ (องค์การมหาชน)
- 6.36 สถาบันวิจัยและพัฒนาเทคโนโลยีระบบราง (องค์การมหาชน)
- 6.37 สถาบันข้อมูลขนาดใหญ่ (องค์การมหาชน)
- 6.38 สำนักงานเร่งรัดการวิจัยและนวัตกรรมเพื่อเพิ่มความสามารถการแข่งขันและการพัฒนาพื้นที่ (องค์การมหาชน) [เริ่มประเมินปีงบประมาณ พ.ศ. 2570]

7. ขั้นตอนและปฏิทินการประเมิน

ขั้นตอนและปฏิทินการประเมินในปีงบประมาณ พ.ศ. 2569 – 2570 มีรายละเอียด ดังนี้

ขั้นตอนการดำเนินการสำคัญ	กำหนดเวลา
ปีงบประมาณ พ.ศ. 2569	
การจัดทำกรอบการประเมิน และการกำหนดตัวชี้วัด	
1) กพม. กำหนดกรอบการประเมินองค์การมหาชน ประจำปีงบประมาณ พ.ศ. 2569 – 2570	20 พฤษภาคม 2568
2) สำนักงาน ก.พ.ร. ชี้แจงกรอบการประเมินองค์การมหาชน และจัดส่งรายการตัวชี้วัดสำคัญให้องค์การมหาชน	มิถุนายน 2568 – กรกฎาคม 2568
3) องค์การมหาชนจัดส่งข้อเสนอตัวชี้วัด* ให้สำนักงาน ก.พ.ร.	31 สิงหาคม 2568
4) คณะทำงาน และ อ.กพม. พิจารณาข้อเสนอตัวชี้วัด และเจรจาความเหมาะสมของตัวชี้วัด (ถ้ามี)	กันยายน – ตุลาคม 2568
5) สำนักงาน ก.พ.ร. จัดส่งตัวชี้วัดให้องค์การมหาชน และรัฐมนตรีผู้รักษาการฯ	31 ตุลาคม 2568
การอุทธรณ์ตัวชี้วัด	
6) องค์การมหาชนอุทธรณ์ตัวชี้วัดประจำปีงบประมาณ พ.ศ. 2569 และ ทบทวนตัวชี้วัดประจำปีงบประมาณ พ.ศ. 2570 (ถ้ามี)	31 มีนาคม 2569
7) คณะทำงาน และ อ.กพม. พิจารณาการอุทธรณ์ตัวชี้วัดประจำปีงบประมาณ พ.ศ. 2569 และการทบทวนตัวชี้วัดประจำปีงบประมาณ พ.ศ. 2570 (ถ้ามี)	เมษายน – พฤษภาคม 2569
การรายงานผลการประเมิน	
8) องค์การมหาชนจัดส่งรายงานผลการประเมินประจำปีงบประมาณ พ.ศ. 2569* ให้สำนักงาน ก.พ.ร.	31 ตุลาคม 2569
9) คณะทำงาน และ อ.กพม. พิจารณาผลการประเมินองค์การมหาชน ประจำปีงบประมาณ พ.ศ. 2569	พฤศจิกายน – ธันวาคม 2569
10) สำนักงาน ก.พ.ร. แจ้งผลการประเมินองค์การมหาชน ประจำปีงบประมาณ พ.ศ. 2569 ให้องค์การมหาชน	ธันวาคม 2569
11) สำนักงาน ก.พ.ร. จัดทำรายงานเสนอต่อ กพม. รัฐมนตรีผู้รักษาการฯ และ คณะรัฐมนตรี รวมถึงแจ้งมติคณะรัฐมนตรีให้องค์การมหาชนทราบ (ภายหลัง คณะรัฐมนตรีมีมติ)	ธันวาคม 2569 - มกราคม 2570
ปีงบประมาณ พ.ศ. 2570	
การทบทวนตัวชี้วัด	
12) องค์การมหาชนจัดส่งข้อเสนอตัวชี้วัด (เฉพาะที่ขอทบทวน)* ให้สำนักงาน ก.พ.ร.	30 มิถุนายน 2569
13) คณะทำงาน และ อ.กพม. พิจารณาข้อเสนอตัวชี้วัด (เฉพาะที่ขอทบทวน) และเจรจาความเหมาะสมของตัวชี้วัด (ถ้ามี)	สิงหาคม – กันยายน 2569
14) สำนักงาน ก.พ.ร. จัดส่งตัวชี้วัดให้องค์การมหาชน และรัฐมนตรีผู้รักษาการฯ	30 กันยายน 2569
การอุทธรณ์ตัวชี้วัด	
15) องค์การมหาชนอุทธรณ์ตัวชี้วัดประจำปีงบประมาณ พ.ศ. 2570	31 มีนาคม 2570
16) คณะทำงาน และ อ.กพม. พิจารณาการอุทธรณ์ตัวชี้วัดประจำปีงบประมาณ พ.ศ. 2570	เมษายน – พฤษภาคม 2570
การรายงานผลการประเมิน	
17) องค์การมหาชนจัดส่งรายงานผลการประเมินประจำปีงบประมาณ พ.ศ. 2570* ให้สำนักงาน ก.พ.ร.	31 ตุลาคม 2570

ขั้นตอนการดำเนินการสำคัญ	กำหนดเวลา
18) คณะทำงาน และ อ.กพม. พิจารณาผลการประเมินองค์การมหาชน ประจำปีงบประมาณ พ.ศ. 2570	พฤศจิกายน - ธันวาคม 2570
19) สำนักงาน ก.พ.ร. แจ้งผลการประเมินองค์การมหาชน ประจำปีงบประมาณ พ.ศ. 2569 ให้องค์การมหาชน	ธันวาคม 2570
20) สำนักงาน ก.พ.ร. จัดทำรายงานเสนอต่อ กพม. รัฐมนตรีผู้รักษาการฯ และ คณะรัฐมนตรี รวมถึงแจ้งมติคณะรัฐมนตรีให้องค์การมหาชนทราบ (ภายหลัง คณะรัฐมนตรีมีมติ)	ธันวาคม 2570 - มกราคม 2571

* จุดปรับลดคะแนนตามมติ กพม. ในการประชุมครั้งที่ 3/2568 เมื่อวันที่ 20 พฤษภาคม 2568

8. รายละเอียดตัวชี้วัด

องค์ประกอบที่ 1 การประเมินประสิทธิภาพ ประสิทธิผลของการดำเนินงาน (Performance Perspective) (น้ำหนักร้อยละ 70)

ตัวชี้วัดในองค์ประกอบที่ 1 จะต้องเป็นตัวชี้วัดที่มีลักษณะดังต่อไปนี้

1.1 ตัวชี้วัดตามวัตถุประสงค์การจัดตั้งที่แสดงให้เห็นถึงความเชื่อมโยงยุทธศาสตร์ชาตินโยบายรัฐบาล แผนระดับชาติ และจากห่วงโซ่ผลการดำเนินงาน (Result Chain) ตามกรอบการประเมินความคุ้มค่าเพื่อพัฒนาองค์การมหาชน (มติคณะรัฐมนตรีเมื่อวันที่ 11 ตุลาคม 2565)

ทั้งนี้ ตัวชี้วัดตามห่วงโซ่ผลการดำเนินงานจะมุ่งเน้นตัวชี้วัดผลลัพธ์ (Outcome) และตัวชี้วัดผลกระทบ (Impact) ซึ่งสามารถวัดประสิทธิภาพและประสิทธิผลของการดำเนินงานในปีงบประมาณ พ.ศ. 2569 - 2570

1.2 ตัวชี้วัดร่วม (Joint KPIs) กับส่วนราชการหรือองค์การมหาชน (ถ้ามี) ได้แก่

1.2.1 ตัวชี้วัดร่วมที่ดำเนินการร่วมกับส่วนราชการ ตามมติคณะกรรมการพัฒนาระบบราชการ (ก.พ.ร.) ในการประชุมครั้งที่ 4/2568 เมื่อวันที่ 30 ตุลาคม 2568 จำนวน 7 ประเด็น ได้แก่

- (1) การบริหารจัดการและอนุรักษ์พื้นที่น้ำทั้งระบบ
- (2) การลดการปล่อยก๊าซเรือนกระจก
- (3) รายได้จากการท่องเที่ยว
- (4) รายได้ของผู้ประกอบการ SMES และ OTOP
- (5) การลดปริมาณฝุ่นละออง PM 2.5
- (6) การยกระดับผลการประเมินสมรรถนะนักเรียนตามมาตรฐานสากล (PISA)
- (7) การแก้ไขปัญหายาเสพติด

1.2.2 ตัวชี้วัดร่วมที่ดำเนินการร่วมกันระหว่างองค์การมหาชน ตามมติคณะกรรมการพัฒนาและส่งเสริมองค์การมหาชน (กพม.) ในการประชุมครั้งที่ 3/2568 เมื่อวันที่ 20 พฤษภาคม 2568 จำนวน 3 ภารกิจ ได้แก่

- (1) การป้องกันและคุ้มครองข้อมูลส่วนบุคคลจากภัยทางไซเบอร์
เป้าหมาย : ยกระดับมาตรฐานความปลอดภัยทางไซเบอร์ของหน่วยงานภาครัฐและเอกชนและลดความเสี่ยงการคุกคามข้อมูลส่วนบุคคล และสร้างความเชื่อมั่นให้ประชาชน
- (2) การบูรณาการองค์ความรู้ร่วมกันระหว่างองค์การมหาชน
เป้าหมาย : ผลักดันความร่วมมือขององค์การมหาชนในการแลกเปลี่ยนและแบ่งปันทรัพยากรและองค์ความรู้ เพื่อประสิทธิภาพการส่งต่อองค์ความรู้สู่ประชาชนอย่างทั่วถึง
- (3) การนำงานวิจัยและนวัตกรรมด้านวิทยาศาสตร์และเทคโนโลยีไปใช้ประโยชน์
เป้าหมาย : ต่อยอดการนำผลงานวิจัยและนวัตกรรมขององค์การมหาชนไปสู่การใช้งาน เพื่อสร้างประโยชน์และคุณค่าในเชิงเศรษฐกิจและสังคม

1.2.3 ตัวชี้วัดร่วมกับส่วนราชการหรือองค์การมหาชนอื่นนอกเหนือจาก 1.2.1 และ 1.2.2

1.3 ตัวชี้วัดสากล (International KPIs) การจัดอันดับในระดับสากล (International Ranking) หรือตัวชี้วัดเทียบเคียงกับตัวชี้วัดสากล (ถ้ามี) เป็นการวัดผลการดำเนินงานตามมาตรฐานในระดับสากล หรือคู่เทียบในระดับสากล ซึ่งเป็นการยกระดับประสิทธิภาพการทำงานขององค์การมหาชนให้มีมาตรฐานเทียบเท่ากับระดับสากล

สำนักงาน ก.พ.ร. จัดส่งรายการตัวชี้วัดสำคัญ ตามข้อ 1.1 – 1.3 ซึ่งได้รับความเห็นชอบจาก อ.กพม. ให้องค์การมหาชนนำตัวชี้วัดจากรายการตัวชี้วัดสำคัญ (KPI Basket) ซึ่งได้รับความเห็นชอบจาก อ.กพม. จำนวน 3 – 4 ตัวชี้วัด ไปกำหนดเป็นตัวชี้วัดของหน่วยงาน ทั้งนี้ กรณีองค์การมหาชนกำหนดตัวชี้วัดนอกเหนือจากรายการตัวชี้วัดสำคัญ และแนวทางที่ อ.กพม. กำหนด หรือคณะทำงานฯ ไม่เห็นด้วยกับตัวชี้วัดเพิ่มเติม จะเข้าสู่การเจรจาตัวชี้วัดกับ อ.กพม.

1.4 ตัวชี้วัดสำหรับการขับเคลื่อนตามแนวทางการผลักดันการใช้เทคโนโลยีดิจิทัล เพื่อยกระดับการให้บริการ (e-Service) (ถ้ามี) ตามมติคณะรัฐมนตรีในการประชุมเมื่อวันที่ 9 พฤษภาคม 2566 และ 2 กรกฎาคม 2567 ดังนี้

1.4.1 ร้อยละเฉลี่ยของงานบริการที่พัฒนาและเชื่อมโยงมาให้บริการบนแพลตฟอร์มดิจิทัลกลาง

เกณฑ์การประเมิน :

เป้าหมายขั้นต่ำ (50)	เป้าหมายมาตรฐาน (75)	เป้าหมายขั้นสูง (100)
<ul style="list-style-type: none"> รายงานสัดส่วนการรับบริการในทุกช่องทางบริการให้บริการของทุกงานบริการที่พัฒนาและเชื่อมโยงมาให้บริการบนแพลตฟอร์มดิจิทัลกลางแล้ว * ค่าเฉลี่ยของทุกงานบริการที่พัฒนาและเชื่อมโยงบนแพลตฟอร์มดิจิทัลกลางตามขั้นตอนสำคัญได้ร้อยละ 50 	<ul style="list-style-type: none"> รายงานสัดส่วนการรับบริการในทุกช่องทางบริการให้บริการของทุกงานบริการที่พัฒนาและเชื่อมโยงมาให้บริการบนแพลตฟอร์มดิจิทัลกลางแล้ว * ค่าเฉลี่ยของทุกงานบริการที่พัฒนาและเชื่อมโยงบนแพลตฟอร์มดิจิทัลกลางตามขั้นตอนสำคัญได้ร้อยละ 75 	<ul style="list-style-type: none"> รายงานสัดส่วนการรับบริการในทุกช่องทางบริการให้บริการของทุกงานบริการที่พัฒนาและเชื่อมโยงมาให้บริการบนแพลตฟอร์มดิจิทัลกลางแล้ว * ค่าเฉลี่ยของทุกงานบริการที่พัฒนาและเชื่อมโยงบนแพลตฟอร์มดิจิทัลกลางตามขั้นตอนสำคัญได้ร้อยละ 100

* งานบริการที่พัฒนาและเชื่อมโยงมาให้บริการบนแพลตฟอร์มดิจิทัลกลางแล้ว หมายถึง กระบวนการที่พัฒนาและเชื่อมโยงกับ Biz Portal หรือแอปพลิเคชัน “ทางรัฐ” แล้วทุกกระบวนการก่อนปีงบประมาณ พ.ศ. 2569 และกระบวนการที่พัฒนาเชื่อมโยงได้แล้วเสร็จในปีงบประมาณ พ.ศ. 2569

ขั้นตอนสำคัญในการพัฒนาและเชื่อมโยงงานบริการ :

ขั้นตอนสำคัญในการพัฒนาและเชื่อมโยงงานบริการ	เอกสารที่ใช้ในการตรวจสอบ	งานบริการที่เริ่มพัฒนาในปีงบประมาณ พ.ศ. 2569	งานบริการที่เริ่มพัฒนาในปีงบประมาณ พ.ศ. 2568 แต่ยังคงดำเนินการไม่แล้วเสร็จ
1) หน่วยงานทำหนังสือแจ้งความประสงค์ขออนุญาตงานบริการมาเชื่อมโยงและให้บริการบนแพลตฟอร์มดิจิทัลกลางไปยังสำนักงานพัฒนารัฐบาลดิจิทัล (องค์การมหาชน) (สพร.) พร้อมแนบหนังสือมอบหมายเจ้าหน้าที่ในการ	- หนังสือแจ้งความประสงค์ฯ และหนังสือมอบหมายเจ้าหน้าที่ฯ โดยส่งอีเมลเข้า saraban@dga.or.th - อีเมลตอบกลับจากการบันทึกข้อมูลผ่านระบบแจ้งความประสงค์ (จะได้รับหลังจากกรอกแบบฟอร์มและอัปโหลด	5	

ขั้นตอนสำคัญในการพัฒนาและเชื่อมโยงงานบริการ	เอกสารที่ใช้ในการตรวจสอบ	งานบริการที่เริ่มพัฒนาในปีงบประมาณ พ.ศ. 2569	งานบริการที่เริ่มพัฒนาในปีงบประมาณ พ.ศ. 2568 แต่ยังไม่ดำเนินการแล้วเสร็จ
ประสานงาน/ดำเนินการแทนหน่วยงาน <u>ภายในวันที่ 30 ธันวาคม 2568</u>	หนังสือแจ้งความประสงค์ฯ และหนังสือมอบหมายเจ้าหน้าที่ฯ)		10
2) หน่วยงานแจ้งขอ Credential จาก สพร. <u>ภายในวันที่ 31 มีนาคม 2569</u>	- ผลการขอ Credential ของหน่วยงานจากระบบการติดตามสถานะการดำเนินงานของ สพร.	5	
3) หน่วยงานทดสอบ แบบ End-to-End บน UAT Environment และส่งผลให้ สพร. <u>ภายในวันที่ 30 มิถุนายน 2569</u> โดย สพร. จะทำการตรวจสอบซ้ำ หากพบประเด็นหน่วยงานต้องปรับปรุงแก้ไขให้แล้วเสร็จ <u>ภายในวันที่ 31 กรกฎาคม 2569</u>	- ผลการทดสอบระบบบน UAT Environment ที่ผ่านแล้ว จาก สพร.	40	
4) หน่วยงานทดสอบแบบ End-to-End บน Pre Production Environment และส่งผลให้ สพร. <u>ภายในวันที่ 31 สิงหาคม 2569</u> โดย สพร. จะทำการตรวจสอบซ้ำ หากพบประเด็น หน่วยงานต้องปรับปรุงแก้ไขให้แล้วเสร็จ <u>ภายในวันที่ 30 กันยายน 2569</u>	- ผลการทดสอบระบบบน Pre-Production Environment ที่ผ่านแล้ว จาก สพร.	25	65
5) เปิดให้บริการบนแพลตฟอร์มดิจิทัลกลาง (Production) <u>ภายในวันที่ 30 กันยายน 2569</u>	- มีงานบริการที่เปิดให้บริการบนแพลตฟอร์มดิจิทัลกลาง	25	25
		100	100

เงื่อนไข : องค์การมหาชนต้องรายงานผลการพัฒนาบุคลากรไอทีหรือบุคลากรด้านดิจิทัลทุกประเภทที่ได้รับการยกระดับทักษะดิจิทัลที่มีจำนวนไม่น้อยกว่าร้อยละ 70 ของจำนวนบุคลากรไอทีหรือบุคลากรด้านดิจิทัลทั้งหมด (พร้อมหลักฐาน) มาพร้อมกับรายงานผลการประเมินประจำปีงบประมาณ พ.ศ. 2569 หากไม่ดำเนินการจะไม่ได้คะแนนตัวชี้วัดนี้

องค์ประกอบที่ 2 การประเมินศักยภาพการดำเนินงานเพื่อบรรลุเป้าหมาย (Potential Perspective) (น้ำหนักร้อยละ 30)

ตัวชี้วัดในองค์ประกอบที่ 2 เป็นการวัดศักยภาพการปฏิบัติงานจากระบบการบริหารจัดการภายในองค์กรขององค์การมหาชน ประกอบด้วย 3 ตัวชี้วัด โดยมีรายละเอียดตัวชี้วัดและน้ำหนัก ดังนี้

องค์ประกอบที่ 2 การประเมินศักยภาพการดำเนินงานเพื่อบรรลุเป้าหมาย (Potential Perspective)	น้ำหนัก
2.1 ตัวชี้วัดการประเมินระดับความพร้อมรัฐบาลดิจิทัล (DG Readiness Survey)	10
2.2 ตัวชี้วัดการประเมินสถานะของหน่วยงานภาครัฐในการเป็นระบบราชการ 4.0 (PMQA 4.0)	10
2.3 ตัวชี้วัดการประเมินการควบคุมดูแลกิจการของคณะกรรมการองค์การมหาชน	10

2.1 ตัวชี้วัดการประเมินระดับความพร้อมรัฐบาลดิจิทัล (DG Readiness Survey)

(น้ำหนักร้อยละ 10) เพื่อส่งเสริมให้องค์การมหาชนนำเทคโนโลยีดิจิทัลมาเพิ่มประสิทธิภาพในการทำงาน และปรับเปลี่ยนวิธีการดำเนินงานเพื่อให้รองรับสถานการณ์ที่เปลี่ยนแปลงในปัจจุบัน

การประเมินระดับความพร้อมรัฐบาลดิจิทัลดำเนินการโดยสำนักงานพัฒนารัฐบาลดิจิทัล (องค์การมหาชน) (สพร.) ซึ่งมีการดำเนินโครงการสำรวจระดับความพร้อมการพัฒนารัฐบาลดิจิทัลหน่วยงานภาครัฐมาอย่างต่อเนื่องตั้งแต่ปี พ.ศ. 2558 จนถึงปัจจุบัน และประกาศผลผ่านเว็บไซต์ <https://www.dga.or.th/policy-standard/policy-regulation/dg-readiness-survey/> โดยผลการสำรวจดังกล่าวจะสามารถใช้เป็นข้อมูลประกอบการจัดทำนโยบายและแผนการขับเคลื่อนภาครัฐไปสู่การเป็นรัฐบาลดิจิทัลให้มีประสิทธิภาพมากยิ่งขึ้น และ สพร. จะนำผลการสำรวจมาพิจารณาออกรางวัลรัฐบาลดิจิทัลให้แก่หน่วยงานที่มีการปรับเปลี่ยนองค์กรสู่การเป็นรัฐบาลดิจิทัลในระดับสูงเพื่อเป็นแบบอย่างที่ดีให้กับหน่วยงานอื่น ๆ ต่อไป

การประเมินระดับความพร้อมรัฐบาลดิจิทัลเป็นการประมวลผลจากการสำรวจหน่วยงานที่ประเมินตนเองตามแบบสำรวจของ สพร. (DG Readiness Survey) โดยประเมินระดับความพร้อม ใน 7 มิติ (Pillar) ได้แก่ 1) Policies and Practices 2) Data-driven Practices 3) Digital Capability 4) Public Service 5) Smart Back Office 6) Secure and Efficient Infrastructure และ 7) Digital Technology Practices

ทั้งนี้ การประเมินระดับความพร้อมรัฐบาลดิจิทัลฯ เป็นการประเมินผลที่ครอบคลุมตัวชี้วัดเดิมตามกรอบการประเมินในปีงบประมาณ พ.ศ. 2568 ได้แก่ การพัฒนาระบบบัญชีข้อมูล (Data Catalog) การให้บริการผ่านระบบอิเล็กทรอนิกส์ (e-Service) และการปรับเปลี่ยนหน่วยงานไปสู่ความเป็นดิจิทัล (Digital Transformation) ซึ่งแบ่งระดับความพร้อมเป็น 5 ระดับ ได้แก่ ระดับขั้นริเริ่ม (Initial) ระดับขั้นต้น (Developing) ระดับขั้นกลาง (Defined) ระดับขั้นสูง (Managed) และระดับขั้นสูงสุด (Optimizing) โดยกรอบการประเมินระดับความพร้อมรัฐบาลดิจิทัลของหน่วยงานภาครัฐ ประจำปี พ.ศ. 2569 - 2570 ตามภาคผนวก ค

เกณฑ์การประเมิน :

ค่าเป้าหมายปี	เป้าหมายขั้นต้น (50)	เป้าหมายมาตรฐาน (75)	เป้าหมายขั้นสูง (100)
2569	ได้ระดับ 3 ขึ้นไป ใน 4 มิติ	ได้ระดับ 4 ขึ้นไป ใน 4 มิติ	ได้ระดับ 5 ขึ้นไป ใน 5 มิติ
2570	ได้ระดับ 3 ขึ้นไป ใน 5 มิติ	ได้ระดับ 4 ขึ้นไป ใน 5 มิติ	ได้ระดับ 5 ขึ้นไป ใน 5 มิติ

2.2 ตัวชี้วัดการประเมินสถานะของหน่วยงานภาครัฐในการเป็นระบบราชการ 4.0 (PMQA 4.0) (น้ำหนักร้อยละ 10) เป็นการประเมินความสามารถในการบริหารจัดการภายในและความพยายามในการขับเคลื่อนหน่วยงานให้บรรลุเป้าหมายในการเป็นภาครัฐที่เปิดกว้างและเชื่อมโยงกัน ยึดประชาชนเป็นศูนย์กลาง มีขีดสมรรถนะสูงและทันสมัย โดยพิจารณาจากผลการประเมินสถานะการเป็นระบบราชการ 4.0

คณะรัฐมนตรีในการประชุมเมื่อวันที่ 1 พฤษภาคม 2561 มีมติเห็นชอบหลักเกณฑ์และวิธีการบริหารกิจการบ้านเมืองที่ดีเพิ่มเติม ตามมาตรา 50 แห่งพระราชกฤษฎีกาว่าด้วยหลักเกณฑ์และวิธีการบริหารกิจการบ้านเมืองที่ดี พ.ศ. 2546 และแผนการดำเนินการขับเคลื่อนการปฏิบัติงานของหน่วยงานภาครัฐสู่การเป็นระบบราชการ 4.0 โดยให้สำนักงาน ก.พ.ร. เป็นหน่วยงานหลักในการสร้างการรับรู้ ความเข้าใจ เตรียมความพร้อมให้หน่วยงานภาครัฐ และยกระดับสู่ระบบราชการ 4.0 รวมทั้งตรวจรับรองสถานะของหน่วยงานภาครัฐในการเป็นระบบราชการ 4.0 ให้กับส่วนราชการ จังหวัด และองค์การมหาชน

การประเมินสถานะของหน่วยงานภาครัฐในการเป็นระบบราชการ 4.0 (PMQA 4.0) เป็นกลไกที่ออกแบบให้หน่วยงานภาครัฐได้วิเคราะห์ช่องว่าง (Gap analysis) และโอกาสในการพัฒนาองค์กร (Organizational Development) โดยเป็นการประเมินระบบบริหารของหน่วยงานในเชิงบูรณาการที่มีการเชื่อมโยงยุทธศาสตร์ของหน่วยงานกับเป้าหมายและทิศทางการพัฒนาของประเทศ โดยมีวัตถุประสงค์เพื่อนำผลจากการประเมินฯ ไปใช้เป็นข้อมูลประกอบการจัดทำแผนพัฒนาองค์กรและแผนยุทธศาสตร์ของหน่วยงาน อันจะนำไปสู่การยกระดับของหน่วยงานภาครัฐให้เป็นระบบราชการ 4.0 ต่อไป

แนวทางการประเมิน PMQA 4.0 พิจารณาจากคะแนนเฉลี่ยภาพรวมทั้ง 7 หมวด ประกอบด้วย หมวด 1 การนำองค์กร หมวด 2 การวางแผนเชิงยุทธศาสตร์ หมวด 3 การให้ความสำคัญกับผู้รับบริการและผู้มีส่วนได้ส่วนเสีย หมวด 4 การวัด การวิเคราะห์และการจัดการความรู้ หมวด 5 การมุ่งเน้นบุคลากร หมวด 6 การมุ่งเน้นระบบปฏิบัติการ และหมวด 7 ผลลัพธ์การดำเนินการ โดยมีระดับการพัฒนา 3 ระดับ ได้แก่

- 1) ระดับพื้นฐาน (Basic) มีผลประเมินเทียบเท่า 300 - 399 คะแนน
- 2) ระดับก้าวหน้า (Advance) มีผลประเมินเทียบเท่า 400 - 469 คะแนน
- 3) ระดับพัฒนาจนเกิดผล (Significance) มีผลประเมินเทียบเท่า 470 - 500 คะแนน

รายละเอียดหลักเกณฑ์การประเมินสถานะการเป็นระบบราชการ 4.0 ตามภาคผนวก ง ทั้งนี้ กรอบการประเมินตามเล่มหลักเกณฑ์การประเมินสถานะการเป็นระบบราชการ 4.0 (ฉบับปรับปรุง ปี 2567) แก้ไข ณ วันที่ 27 พ.ย. 68 และรายละเอียดแนวทางการประเมินตามคู่มือการประเมินสถานะของหน่วยงานภาครัฐในการเป็นระบบราชการ 4.0 ตามกรอบการประเมินผลการปฏิบัติราชการ ประจำปี พ.ศ. 2569

เกณฑ์การประเมิน :

ค่าเป้าหมายปี	เป้าหมายขั้นต่ำ (50)	เป้าหมายมาตรฐาน (75)	เป้าหมายขั้นสูง (100)
2569	300 คะแนน	400 คะแนน	470 คะแนน
2570	300 คะแนน	400 คะแนน	470 คะแนน

2.3 ตัวชี้วัดการประเมินการควบคุมดูแลกิจการของคณะกรรมการองค์การมหาชน (น้ำหนักร้อยละ 10) พิจารณาจากความสำเร็จของการควบคุมดูแลกิจการองค์การมหาชนของคณะกรรมการองค์การมหาชนใน 4 ประเด็น โดยมีรายละเอียดและสัดส่วนน้ำหนักในแต่ละประเด็น ดังนี้

ประเด็น	ร้อยละ
1. การกำหนดยุทธศาสตร์และทิศทางการขับเคลื่อนองค์การมหาชน	30
2. การบริหารจัดการและผลการปฏิบัติงาน	20
3. การควบคุมภายใน การตรวจสอบภายใน และการบริหารความเสี่ยง	20
4. การประเมินผลการปฏิบัติงานขององค์การมหาชน	30
รวม	100

1. การกำหนดยุทธศาสตร์และทิศทางการขับเคลื่อนองค์การมหาชน (น้ำหนัก ร้อยละ 30)

พิจารณาจากการกำกับ ควบคุม ดูแลกิจการองค์การมหาชนในประเด็นการวางยุทธศาสตร์และทิศทางการขับเคลื่อนองค์การมหาชน โดย 1) จัดให้มีหรือทบทวนยุทธศาสตร์/แผนระยะยาวขององค์การมหาชน และ 2) จัดให้มีหรือทบทวนแผนปฏิบัติการประจำปี

1.1 คณะกรรมการพิจารณาผลการดำเนินงานที่ผ่านมาขององค์การมหาชน เพื่อกำหนดทิศทางและนโยบายการปฏิบัติงานขององค์การมหาชนให้สอดคล้องกับนโยบายการพัฒนาประเทศ สถานการณ์หรือการเปลี่ยนแปลงต่าง ๆ ในปัจจุบัน โดยทบทวนยุทธศาสตร์/แผนระยะ 5 ปี เป็นประจำทุกปี และจัดทำ/ทบทวนแผนปฏิบัติการประจำปีงบประมาณ พ.ศ. 2569* โดยแผนต้องระบุเป้าหมาย ตัวชี้วัด ผลผลิต ผลลัพธ์ที่ชัดเจน และมีระบบในการติดตามและประเมินผล

** คำแนะนำเพิ่มเติม : การทบทวนยุทธศาสตร์/แผนระยะ 5 ปี องค์การมหาชนควรกำหนดเป็นวาระการทบทวนยุทธศาสตร์/แผนระยะยาวให้ชัดเจน และบันทึกความเห็น/มติในรายงานการประชุมให้ชัดเจน เช่น คณะกรรมการเห็นชอบแผนฉบับปรับปรุง หรือ คณะกรรมการเห็นควรให้ใช้แผนเดิม เพื่อให้เกิดความชัดเจนในการดำเนินการตามประเด็นที่กำหนด*

1.2 คณะกรรมการควบคุมกำกับให้ระบบติดตามผลการดำเนินงานตามแผนและรายงานเปรียบเทียบผลสำเร็จของงานกับเป้าหมายของแผนเป็นระยะอย่างเหมาะสม

เกณฑ์การประเมิน :

เป้าหมายขั้นต้น (50)	เป้าหมายมาตรฐาน (75)	เป้าหมายขั้นสูง (100)
คณะกรรมการเห็นชอบยุทธศาสตร์/แผน 5 ปี และแผนปฏิบัติการประจำปีงบประมาณ พ.ศ. 2569 ที่สอดคล้องกับวัตถุประสงค์การจัดตั้ง รวมทั้งให้ข้อสังเกตหรือข้อเสนอแนะต่อยุทธศาสตร์/แผนภายในไตรมาสแรกของปีงบประมาณ	คณะกรรมการติดตามผลการดำเนินงานตามยุทธศาสตร์/แผน 5 ปี และแผนปฏิบัติการประจำปีงบประมาณ พ.ศ. 2569 อย่างน้อยปีละ 2 ครั้ง โดยเปรียบเทียบผลกับเป้าหมายของแผน และผลของปีที่ผ่านมา	คณะกรรมการติดตามผลการดำเนินการตามยุทธศาสตร์/แผน 5 ปี และแผนปฏิบัติการประจำปีงบประมาณ พ.ศ. 2569 ทุกไตรมาส โดยเปรียบเทียบผลกับเป้าหมายของแผน และผลของปีที่ผ่านมา รวมทั้งให้ข้อสังเกตหรือข้อเสนอแนะต่อการดำเนินการ

ตัวอย่างหลักฐานประกอบการประเมิน :

หลักฐานประกอบการประเมิน	ประเด็นสำคัญ
1. ยุทธศาสตร์/แผนระยะ 5 ปี และแผนปฏิบัติการประจำปี งบประมาณ พ.ศ. 2569	1.1 ข้อมูลที่แสดงให้เห็นว่าหน่วยงานมีการทบทวนยุทธศาสตร์/แผนระยะ 5 ปี เช่น ผลการวิเคราะห์ความเหมาะสมของแผนกับบริบทและสภาพแวดล้อมในปัจจุบัน เป็นต้น 1.2 ข้อมูลแผนยุทธศาสตร์/แผนระยะ 5 ปี ที่มีรายละเอียดครบถ้วน ได้แก่ วิสัยทัศน์ พันธกิจ ประเด็นยุทธศาสตร์ เป้าหมาย ตัวชี้วัด แผนงาน/โครงการ กรอบเวลาในการดำเนินงาน ฯลฯ 1.3 ข้อมูลแผนปฏิบัติการประจำปีงบประมาณ พ.ศ. 2569 ที่มีรายละเอียดครบถ้วน ได้แก่ เป้าหมาย ตัวชี้วัด ผลผลิต ผลลัพธ์ ที่ชัดเจนในระดับแผนงาน/โครงการ ผู้รับผิดชอบ รวมทั้งกำหนดกรอบเวลาในการดำเนินงาน ฯลฯ
2. ข้อมูล/รายงานการประชุม คณะกรรมการองค์การมหาชน ที่เกี่ยวข้องกับยุทธศาสตร์/แผน 5 ปี และแผนปฏิบัติการ ประจำปีงบประมาณ พ.ศ. 2569	2.1 ระเบียบวาระการประชุม/รายงานการประชุมที่นำเสนอยุทธศาสตร์/แผนระยะ 5 ปี และแผนปฏิบัติการประจำปีงบประมาณ พ.ศ. 2569 ต่อคณะกรรมการฯ 2.2 ข้อมูล/รายงานที่มีข้อสังเกตหรือข้อเสนอแนะจากคณะกรรมการฯ ต่อยุทธศาสตร์/แผนระยะ 5 ปี และแผนปฏิบัติการฯ ภายในไตรมาสแรกของปีงบประมาณ
3. หลักฐานอื่นที่เกี่ยวข้องซึ่งแสดงให้เห็นถึงการดำเนินการ	3.1 ข้อมูล/รายงานผลการดำเนินงานเปรียบเทียบผลสำเร็จของงานกับเป้าหมายของแผน และผลดำเนินงานของปีที่ผ่านมา 3.2 ข้อมูล/รายงานการประชุมคณะกรรมการฯ ที่แสดงให้เห็นการกำกับติดตามการนำยุทธศาสตร์/แผนระยะ 5 ปี และแผนปฏิบัติการฯ ไปสู่การปฏิบัติรายไตรมาส และมีข้อสังเกตหรือข้อเสนอแนะจากคณะกรรมการฯ ต่อการดำเนินการตามยุทธศาสตร์/แผน อย่างน้อย 1 ครั้ง ภายในปีงบประมาณ เพื่อนำไปพัฒนางานในปีถัดไป

2. การบริหารจัดการและผลการปฏิบัติงาน (น้ำหนัก ร้อยละ 20)

พิจารณาจากการกำกับ ควบคุม ดูแลกิจการองค์การมหาชนในประเด็นการบริหารจัดการและผลการปฏิบัติงาน พร้อมทั้งให้ข้อเสนอแนะเพื่อให้องค์การมหาชนนำไปปฏิบัติ โดยอย่างน้อยต้องมีการกำกับติดตามการบริหารระบบงานที่สำคัญ ได้แก่ 1) ด้านการบริหารการเงิน 2) ด้านการบริหารทรัพยากรบุคคล 3) ด้านการบริหารทั่วไป 4) ด้านการคำนึงถึงผู้มีส่วนได้ส่วนเสีย/การตอบสนองต่อประชาชน และ 5) ด้านการบริหารการประชุม รวมทั้งกำกับ ติดตามผลการปฏิบัติตามภารกิจ

2.1 ด้านการบริหารการเงิน โดยคณะกรรมการกำกับให้องค์การมหาชนบริหารการเงินอย่างมีประสิทธิภาพ ดังนี้

2.1.1 มีการวิเคราะห์ข้อมูลทางการเงินเพื่อนำมาใช้ในการบริหาร เช่น การวิเคราะห์ต้นทุนต่อหน่วยเปรียบเทียบกับหน่วยงานที่ปฏิบัติหน้าที่คล้ายคลึงกัน การวิเคราะห์รายงานงบการเงิน/ผลประกอบการ เพื่อวางแผนการใช้จ่ายงบประมาณและการหารายได้

2.1.2 สนับสนุนให้มีการลดค่าใช้จ่ายและ/หรือหารายได้เพื่อลดการพึ่งพางบประมาณแผ่นดิน

2.1.3 ควบคุมค่าใช้จ่ายด้านบุคลากรขององค์การมหาชนให้อยู่ภายใต้กรอบวงเงินรวมฯ ที่คณะรัฐมนตรีกำหนด หรืออยู่ภายใต้กรอบวงเงินรวมฯ ที่ได้รับการยกเว้นจาก กพม.

2.2 **ด้านการบริหารทรัพยากรบุคคล** โดยคณะกรรมการกำกับให้องค์การมหาชนจัดทำ/ทบทวนระเบียบ แผน หลักเกณฑ์ วางระบบประเมิน และเพิ่มพูนองค์ความรู้ให้แก่บุคลากร ดังนี้

2.2.1 จัดทำ/ทบทวนระเบียบ ข้อบังคับ ประกาศ หรือข้อกำหนดเกี่ยวกับการบริหารงานบุคคล และประกาศให้ทราบทั่วทั้งองค์กร

2.2.2 จัดทำ/ทบทวนแผนบริหารทรัพยากรบุคคลระยะยาว หรือแผนปฏิบัติการด้านการบริหารทรัพยากรบุคคลประจำปี

2.2.3 จัดทำ/ทบทวนหลักเกณฑ์การประเมินผู้บริหารระดับสูง (ผู้บริหารระดับสูง หมายถึง ผู้บริหารลำดับรองจากผู้อำนวยการ 2 ระดับ เช่น รองผู้อำนวยการ และผู้ช่วยผู้อำนวยการ) อย่างเป็นระบบและชัดเจน โดยกำหนดเป้าหมาย น้ำหนัก ตัวชี้วัดที่เป็นรูปธรรม มีความสอดคล้องกับวัตถุประสงค์การจัดตั้ง

2.2.4 จัดให้มีระบบประเมินผลการปฏิบัติงานผู้บริหารและเจ้าหน้าที่ และนำผลการประเมินเชื่อมโยงกับการเลื่อนขั้น เลื่อนตำแหน่ง เลื่อนเงินเดือน หรือการต่อสัญญาจ้างงาน แล้วแต่กรณี และควรมีการถ่ายทอดตัวชี้วัดขององค์กรสู่ตัวชี้วัดรายบุคคล

2.2.5 ส่งเสริมและสนับสนุนให้กรรมการ ผู้บริหาร และบุคลากรขององค์การมหาชนเพิ่มพูนความรู้ที่เหมาะสมกับตำแหน่งอย่างสม่ำเสมอ เช่น ความรู้เกี่ยวกับข้อมูลข่าวสาร มติคณะรัฐมนตรี ระเบียบข้อบังคับที่ใช้กับองค์การมหาชน

2.3 **ด้านการบริหารทั่วไป** โดยคณะกรรมการกำกับให้องค์การมหาชนบริหารงานทั่วไปในมิติต่าง ๆ เพื่อให้การปฏิบัติงานขององค์การมหาชนมีประสิทธิภาพยิ่งขึ้น เช่น

2.3.1 องค์การมหาชนมีการให้ข้อมูลกฎหมาย ระเบียบ ข้อบังคับหลักเกณฑ์ แนวปฏิบัติ หรือหนังสือเวียนที่เกี่ยวข้องแก่กรรมการที่ได้รับแต่งตั้งใหม่ และเมื่อมีการปรับปรุงกฎหมายฯ ที่เกี่ยวข้องกับการปฏิบัติงาน เพื่อให้คณะกรรมการสามารถกำกับดูแลองค์การมหาชนได้อย่างมีประสิทธิภาพยิ่งขึ้น

2.3.2 องค์การมหาชนมีการปรับปรุงประสิทธิภาพการปฏิบัติงาน เช่น การปรับกระบวนการทำงาน การพัฒนานวัตกรรมในเชิงผลิตภัณฑ์และบริการ การนำเทคโนโลยีดิจิทัลมาใช้ในการปรับปรุงการทำงาน

2.3.3 องค์การมหาชนมีการเปิดเผยข้อมูลข่าวสารและความโปร่งใสในการดำเนินกิจการ ในรายงานประจำปีหรือเว็บไซต์ขององค์การมหาชน โดยมีหัวข้อที่ควรเปิดเผย*

* **หัวข้อที่ควรเปิดเผย** : ประวัติความเป็นมา การเปลี่ยนแปลงและพัฒนาการที่สำคัญ ความเสี่ยงสำคัญขององค์กร ผลการปฏิบัติงานตามภารกิจหลักที่ผ่านมา ภาพรวมการปฏิบัติงานตามภารกิจหลักในปัจจุบัน ข้อมูลเชิงสถิติและคำอธิบายภาพรวม แผนยุทธศาสตร์และเป้าหมายการปฏิบัติงานขององค์กร ในระยะเวลา 3 - 5 ปีข้างหน้า โครงสร้างของคณะกรรมการและอนุกรรมการ รายงานการวิเคราะห์ด้านการเงิน ด้านความเสี่ยง และด้านภารกิจหลักขององค์กร งบการเงินหรือรายงานทางการเงิน ข้อมูลประวัติคณะกรรมการ ข้อมูลการประชุมของคณะกรรมการ

2.4 ด้านการคำนึงถึงผู้มีส่วนได้ส่วนเสีย/การตอบสนองต่อประชาชน โดยคณะกรรมการกำกับให้องค์การมหาชนให้ความสำคัญต่อการดำเนินภารกิจที่คำนึงถึงผู้มีส่วนได้ส่วนเสียและการตอบสนองต่อประชาชน โดย

2.4.1 องค์การมหาชนจัดให้มีการสำรวจความพึงพอใจของผู้รับบริการโดยผู้ประเมินภายนอก และมีผลความพึงพอใจของกลุ่มเป้าหมายต่องานขององค์การมหาชนร้อยละ 80 ขึ้นไป

2.4.2 องค์การมหาชนจัดให้มีช่องทางให้ผู้รับบริการ ผู้มีส่วนได้ส่วนเสีย และประชาชนทั่วไปสามารถส่งเรื่องร้องเรียนหรือข้อเสนอแนะมายังองค์การมหาชนได้โดยสะดวก และมีการจัดการข้อร้องเรียนให้เป็นไปตามนโยบายและวิธีปฏิบัติที่กำหนด

2.4.3 คณะกรรมการกำกับติดตามให้องค์การมหาชนนำข้อเสนอแนะจากการสำรวจความพึงพอใจ ตลอดจนการข้อร้องเรียนต่าง ๆ มาปรับปรุงการดำเนินงานเพื่อพัฒนาคุณภาพการปฏิบัติงานและการให้บริการ

2.5 ด้านการบริหารการประชุม

2.5.1 ร้อยละ 90 ของจำนวนครั้งการประชุมคณะกรรมการในรอบ 1 ปี ต้องมีองค์ประชุมไม่น้อยกว่าร้อยละ 80

2.5.2 การประชุมคณะกรรมการในรอบ 1 ปี ต้องมีการประชุมไม่น้อยกว่า 1 ครั้ง ที่ไม่มีฝ่ายบริหาร (ผู้อำนวยการ) ร่วมประชุมด้วย (ไม่นับการประชุมซึ่งมีวาระการประชุมผลผู้อำนวยการ) เพื่อให้มีการประชุมหารือ แสดงความคิดเห็นของกรรมการเป็นไปได้อย่างอิสระ โดยคณะกรรมการสามารถกำหนดเป็นวาระการพัฒนาและส่งเสริมองค์การมหาชนหรืออื่น ๆ ได้ตามความเหมาะสม

2.5.3 คณะกรรมการมีการประเมินผลคุณภาพของเอกสารประกอบการประชุม การบริหารการประชุมของฝ่ายเลขานุการ พร้อมทั้งให้ข้อเสนอแนะเพื่อให้ฝ่ายเลขานุการนำไปปฏิบัติ

หลักเกณฑ์การประเมิน :

เป้าหมายขั้นต่ำ (50)	เป้าหมายมาตรฐาน (75)	เป้าหมายขั้นสูง (100)
คณะกรรมการกำกับ ติดตาม ระบบการบริหารจัดการและผลการปฏิบัติงาน รวม 4 ด้าน ที่กำหนด พร้อมทั้งให้ข้อเสนอแนะ เพื่อให้องค์การมหาชนนำไปปฏิบัติ	คณะกรรมการกำกับ ติดตาม ระบบการบริหารจัดการและผลการปฏิบัติงาน ครบทั้ง 5 ด้าน ที่กำหนด พร้อมทั้งให้ข้อเสนอแนะ เพื่อให้องค์การมหาชนนำไปปฏิบัติ	คณะกรรมการกำกับ ติดตาม ระบบการบริหารจัดการและผลการปฏิบัติงาน ครบทั้ง 5 ด้าน ที่กำหนด พร้อมทั้งให้ข้อเสนอแนะ เพื่อให้องค์การมหาชนนำไปปฏิบัติ และองค์การมหาชนนำข้อเสนอแนะ มาปรับปรุงระบบงาน และกำหนด แผนการพัฒนาในปีต่อไป

ตัวอย่างหลักฐานประกอบการประเมิน :

หลักฐานประกอบการประเมิน	ประเด็นสำคัญ
1. ข้อมูล/รายงานการประชุม คณะกรรมการองค์การมหาชน ที่เกี่ยวข้องกับการกำกับ ติดตามระบบการบริหาร จัดการและผลการปฏิบัติงาน	1.1 ข้อมูลการดำเนินการเกี่ยวกับการบริหารจัดการและผลการปฏิบัติงาน ทั้ง 5 ด้าน ได้แก่ (1) ด้านการบริหารการเงิน (2) ด้านการบริหารทรัพยากรบุคคล (3) ด้านการบริหารทั่วไป

หลักฐานประกอบการประเมิน	ประเด็นสำคัญ
	(4) ด้านการคำนึงถึงผู้มีส่วนได้ส่วนเสีย/การตอบสนองต่อประชาชน (5) ด้านการบริหารการประชุม 1.2 รายงานการประชุม/หลักฐานที่แสดงว่าคณะกรรมการมีการกำกับติดตามการดำเนินงานเกี่ยวกับการบริหารจัดการและผลการปฏิบัติงานทั้ง 5 ด้าน พร้อมข้อเสนอแนะจากคณะกรรมการฯ ในการพัฒนาการดำเนินงาน เพื่อให้องค์การมหาชนนำไปปฏิบัติ
2. หลักฐานอื่นที่เกี่ยวข้องซึ่งแสดงให้เห็นถึงการดำเนินการ	2.1 ข้อมูล/รายงานผลจากการนำข้อเสนอแนะฯ ของคณะกรรมการฯ ไปดำเนินการ และรายงานความก้าวหน้าหรือเสนอผลการดำเนินการต่อคณะกรรมการฯ 2.2 แผนพัฒนาในปีต่อไป ซึ่งกำหนดแนวทางการพัฒนาการบริหารจัดการและผลการปฏิบัติงานในด้านต่าง ๆ ทั้ง 5 ด้าน โดยมีการเสนอแผนดังกล่าวต่อคณะกรรมการฯ ด้วย 2.3 หลักฐานประกอบการประเมินอื่น ๆ (ถ้ามี) เช่น แผน คำสั่ง ประกาศ ระเบียบที่เกี่ยวข้อง ข้อมูลสถิติ และผลการประเมิน/ผลการสำรวจที่เกี่ยวข้อง ภาพหน้าเว็บไซต์/ฐานข้อมูล และเส้นทาง (Link) ที่สามารถเข้าถึงได้

3. การควบคุมภายใน การตรวจสอบภายใน และการบริหารความเสี่ยง (น้ำหนัก ร้อยละ 20)

พิจารณาจากการกำกับ ควบคุม ดูแลกิจการองค์การมหาชนในประเด็นการควบคุมภายใน การตรวจสอบภายใน การบริหารความเสี่ยง พร้อมทั้งให้ข้อเสนอแนะเพื่อให้องค์การมหาชนนำไปปฏิบัติ

3.1 การควบคุมภายในและการบริหารความเสี่ยง โดยคณะกรรมการกำกับให้มีระบบการควบคุมภายในตามแนวทางที่กระทรวงการคลังกำหนด และมีระบบการบริหารความเสี่ยงที่ครอบคลุมภารกิจหลักขององค์การมหาชน มีการกำหนดปัจจัยเสี่ยง และการวิเคราะห์ความเสี่ยง โดยมีการจัดทำหรือทบทวนแผน มีกระบวนการติดตาม ประเมินผล และรายงานการควบคุมภายในและการบริหารความเสี่ยง รวมทั้งมีกระบวนการสื่อสารทำความเข้าใจทั่วทั้งองค์กร

3.2 การตรวจสอบภายใน

3.2.1 คณะกรรมการแต่งตั้งคณะกรรมการตรวจสอบ และกำกับให้องค์การมหาชนมีหน่วยงานที่รับผิดชอบด้านการตรวจสอบภายในที่มีความเป็นอิสระในการดำเนินงาน

3.2.2 คณะกรรมการพิจารณาแผนและรายงานผลการตรวจสอบภายใน ตลอดจนกำกับให้มีกระบวนการติดตามและรายงานผลการดำเนินการแก้ไขตามข้อสังเกต/ข้อเสนอแนะ (ถ้ามี) จากรายงานการตรวจสอบภายใน

หลักเกณฑ์การประเมิน :

เป้าหมายขั้นต้น (50)	เป้าหมายมาตรฐาน (75)	เป้าหมายขั้นสูง (100)
คณะกรรมการกำกับ ติดตาม การควบคุมภายใน การตรวจสอบ ภายใน และการบริหารความเสี่ยง ขององค์การมหาชน ทุก 6 เดือน พร้อมทั้งให้ข้อสังเกตหรือ ข้อเสนอแนะในการปรับปรุงงาน	คณะกรรมการกำกับ ติดตาม การควบคุมภายใน การตรวจสอบ ภายใน และการบริหารความเสี่ยง ขององค์การมหาชน ทุกไตรมาส พร้อมทั้งให้ข้อสังเกตหรือ ข้อเสนอแนะในการปรับปรุงงาน	คณะกรรมการกำกับ ติดตาม การควบคุมภายใน การตรวจสอบ ภายใน และการบริหารความเสี่ยง ขององค์การมหาชน ทุกไตรมาส และติดตามการนำข้อเสนอแนะของ ปีที่ผ่านมาปรับปรุงระบบงาน พร้อมทั้งมีข้อเสนอแนะเพื่อ การพัฒนาในปีต่อไป

ตัวอย่างหลักฐานประกอบการประเมิน :

หลักฐานประกอบการประเมิน	ประเด็นสำคัญ
1. ข้อมูล/รายงานการประชุม คณะกรรมการองค์การมหาชน ที่เกี่ยวข้องกับการควบคุม ภายใน การตรวจสอบภายใน และการบริหารความเสี่ยง	1.1 ข้อมูลแผนการควบคุมภายใน การตรวจสอบภายใน และการบริหาร ความเสี่ยงที่หน่วยงานได้จัดทำ/ทบทวน 1.2 ข้อมูลแสดงการดำเนินงานควบคุมภายใน การตรวจสอบภายใน และการบริหารความเสี่ยงของหน่วยงานที่เป็นไปตามแนวทางที่ กระทรวงการคลังกำหนด 1.3 ข้อมูล/รายงานการประชุมที่แสดงว่าหน่วยงานได้มีการเสนอแนะฯ และรายงานการดำเนินงานด้านแผนการควบคุมภายใน การตรวจสอบ ภายใน และการบริหารความเสี่ยง ต่อคณะกรรมการฯ 1.4 ข้อมูล/รายงานที่มีข้อสังเกตหรือข้อเสนอแนะจากคณะกรรมการฯ ในการปรับปรุงงาน
2. หลักฐานอื่นที่เกี่ยวข้องซึ่งแสดงให้เห็นถึงการดำเนินการ	2.1 ข้อมูล/รายงานการประชุมที่แสดงให้เห็นว่าหน่วยงานได้นำข้อสังเกต หรือข้อเสนอแนะมาปรับปรุงระบบงาน และได้เสนอ/รายงาน ผลการนำข้อเสนอแนะมาปรับปรุงระบบงานต่อคณะกรรมการฯ พร้อมทั้งมีข้อเสนอแนะเพื่อการพัฒนาในปีต่อไป

4. การประเมินผลการปฏิบัติงานขององค์การมหาชน (น้ำหนัก ร้อยละ 30)

พิจารณาจากการกำกับ ควบคุม ดูแลกิจการองค์การมหาชนในประเด็นการประเมินผลการปฏิบัติงาน ขององค์การมหาชน พร้อมทั้งให้ข้อเสนอแนะเพื่อให้องค์การมหาชนนำไปปฏิบัติ

4.1 คณะกรรมการกำกับให้้องค์การมหาชนดำเนินกิจการให้เป็นไปตามวัตถุประสงค์การจัดตั้ง ให้มี การประเมินผลการปฏิบัติงานประจำปี มีรายงานซึ่งระบุปัญหาอุปสรรคที่ส่งผลต่อการบรรลุเป้าหมายที่กำหนด และข้อเสนอแนะเพื่อการปรับปรุงแก้ไข รวมทั้งมีการติดตามการดำเนินงานตามข้อเสนอแนะ

4.2 คณะกรรมการพิจารณากำหนดตัวชี้วัดและค่าเป้าหมายในการประเมินผลการปฏิบัติงานประจำปี ที่ท้าทาย สะท้อนประสิทธิภาพขององค์การมหาชน

4.3 คณะกรรมการกำกับ ติดตามการดำเนินงานตามกรอบ แนวทาง และตัวชี้วัดการประเมิน ความคุ้มค่าเพื่อพัฒนาองค์การมหาชน

4.4 คณะกรรมการกำกับ ติดตามให้มีการรายงานความคืบหน้าผลการปฏิบัติงานตามตัวชี้วัดของ องค์การมหาชนเป็นระยะ ทั้งการดำเนินงานตามตัวชี้วัดการประเมินผลการปฏิบัติงานประจำปีและ การประเมินความคุ้มค่า เช่น รายไตรมาส หรือทุก 6 เดือน พร้อมทั้งให้ข้อสังเกตหรือข้อเสนอแนะ และ ติดตามการนำข้อสังเกตหรือข้อเสนอแนะไปปรับปรุงการปฏิบัติงานภายในปีงบประมาณ พ.ศ. 2569 และรายงานผล การปฏิบัติงานประจำปีต่อคณะกรรมการพัฒนาและส่งเสริมองค์การมหาชน และรัฐมนตรีที่กำกับดูแลองค์การ มหาชนตามกรอบเวลาที่กำหนด

หลักเกณฑ์การประเมิน :

เป้าหมายขั้นต้น (50)	เป้าหมายมาตรฐาน (75)	เป้าหมายขั้นสูง (100)
คณะกรรมการพิจารณากำหนด ตัวชี้วัดและค่าเป้าหมาย ในการปฏิบัติงานประจำปีของ องค์การมหาชน และติดตาม ประเมินผลเป็นระยะ	คณะกรรมการติดตาม ความคืบหน้าผลการปฏิบัติงาน ตามตัวชี้วัดองค์การมหาชน พร้อมทั้งให้ข้อสังเกตหรือ ข้อเสนอแนะ	คณะกรรมการติดตาม ความคืบหน้าผลการปฏิบัติงาน ตามตัวชี้วัดองค์การมหาชน และ นำข้อเสนอแนะหรือข้อสังเกตของ คณะกรรมการไปปรับปรุง การปฏิบัติงานอย่างเหมาะสม

ตัวอย่างหลักฐานประกอบการประเมิน:

หลักฐานประกอบการประเมิน	ประเด็นสำคัญ
1. ข้อมูล/รายงานการประชุม คณะกรรมการองค์การมหาชน ที่เกี่ยวข้องกับการกำหนดตัวชี้วัด และค่าเป้าหมายในการปฏิบัติงาน ประจำปีขององค์การมหาชน	1.1 ข้อมูล/รายงานที่แสดงว่า คณะกรรมการได้มีการให้ความเห็นต่อ การกำหนดตัวชี้วัดและค่าเป้าหมายการปฏิบัติงานขององค์การ มหาชนที่มีความท้าทายเพื่อสะท้อนประสิทธิภาพขององค์การ มหาชน เช่น การพิจารณากำหนดตัวชี้วัดประจำปีขององค์การมหาชน ที่สอดคล้องตามนโยบายและการเปลี่ยนแปลงเพิ่มเติม การปรับ ค่าเป้าหมายให้มีความท้าทาย การกำหนดทิศทางการประเมินผลหรือ กำหนดตัวชี้วัดเพื่อพัฒนาประสิทธิภาพการปฏิบัติงานขององค์การ มหาชนในปีถัดไป เป็นต้น
2. ข้อมูลที่เกี่ยวข้องกับการติดตาม ความคืบหน้าผลการปฏิบัติงาน ขององค์การมหาชน	2.1 ข้อมูล/รายงานการประชุมคณะกรรมการฯ ที่แสดงให้เห็น การติดตามประเมินผลการปฏิบัติงานขององค์การมหาชน เป็นระยะ เช่น รอบ 6 เดือน หรือรายไตรมาส 2.2 ข้อมูลรายงานความคืบหน้าหรือรายงานผลการปฏิบัติงานตาม ตัวชี้วัดการประเมินประจำปีและการประเมินความคุ้มค่าเพื่อ พัฒนาองค์การมหาชนที่เสนอต่อคณะกรรมการฯ โดยระบุถึงปัญหา อุปสรรคที่ส่งผลต่อการบรรลุเป้าหมายที่กำหนด และข้อสังเกต/ ข้อเสนอแนะเพื่อการปรับปรุงแก้ไข

หลักฐานประกอบการประเมิน	ประเด็นสำคัญ
	2.3 ข้อมูล/รายงานการประชุมคณะกรรมการฯ ที่แสดงข้อสังเกตหรือข้อเสนอแนะของคณะกรรมการฯ ประกอบด้วย (1) ข้อสังเกตหรือข้อเสนอแนะในการปรับปรุงการปฏิบัติงานตามตัวชี้วัดประจำปี หรือการปรับปรุงในปีถัดไป (2) ข้อสังเกตหรือข้อเสนอแนะในการปรับปรุงการปฏิบัติงานตามตัวชี้วัดการประเมินความคุ้มค่าเพื่อพัฒนาองค์การมหาชน
3. หลักฐานอื่นที่เกี่ยวข้องซึ่งแสดงให้เห็นถึงการดำเนินการ	3.1 หลักฐานที่แสดงว่าองค์การมหาชนได้นำข้อสังเกตหรือข้อเสนอแนะของคณะกรรมการฯ ไปดำเนินการเกี่ยวกับการปฏิบัติงานตามตัวชี้วัดประจำปี 3.2 หลักฐานที่แสดงว่าองค์การมหาชนได้นำข้อสังเกตหรือข้อเสนอแนะของคณะกรรมการฯ ไปปรับปรุงการประเมินความคุ้มค่าเพื่อพัฒนาองค์การมหาชน

แนวทางการรายงานผลตัวชี้วัดการประเมินการควบคุมดูแลกิจการของคณะกรรมการองค์การมหาชน

1. ให้นำหน่วยงานแนบเอกสารหลักฐานเฉพาะส่วนที่เกี่ยวข้องตามประเด็น/เกณฑ์การประเมิน หรือให้ไฮไลท์ส่วนที่ดำเนินการตามประเด็น/เกณฑ์การประเมิน
2. กรณีการรายงานผลการดำเนินงานต่อคณะกรรมการในไตรมาส 4 ให้ดำเนินการให้แล้วเสร็จภายในเดือน ตุลาคม 2569 และแนบเอกสารมาพร้อมกับการรายงานผลการประเมินมายังสำนักงาน ก.พ.ร. ภายในวันที่ 31 ตุลาคม 2569
3. กรณีเป็นเอกสารลับ (เช่น วาระลับในการประชุมคณะกรรมการ) ให้แนบไฟล์เอกสารผ่านระบบ e-SAR โดยกำหนดรหัสผ่านสำหรับการเปิดเอกสาร และแจ้งรหัสดังกล่าวกับเจ้าหน้าที่สำนักงาน ก.พ.ร. ที่ดูแลองค์การมหาชนโดยตรง



Q&A องค์ประกอบที่ 2

9. ช่องทางการติดต่อสอบถาม

กองกิจการองค์การมหาชนและหน่วยงานของรัฐรูปแบบอื่น
 สำนักงานคณะกรรมการพัฒนาระบบราชการ
 ที่อยู่: 59/1 ถนนพิษณุโลก แขวงดุสิต เขตดุสิต กรุงเทพฯ 10300
 โทรศัพท์ : 0-2356-9999 E-mail: po@opdc.go.th



<https://line.me/ti/g/ZLMg5lK3ro>
 Line กลุ่ม PO INFO

ภาคผนวก

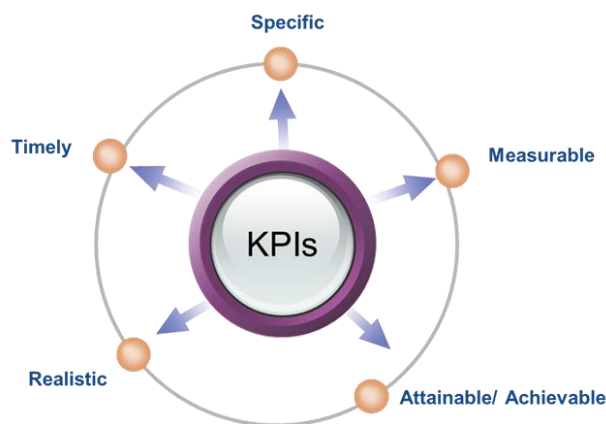
ภาคผนวก ก.

แนวทางการกำหนดตัวชี้วัดและค่าเป้าหมายตัวชี้วัด

แนวทางการกำหนดตัวชี้วัดและค่าเป้าหมายตัวชี้วัด

1 แนวทางการกำหนดตัวชี้วัด

1.1 การกำหนดตัวชี้วัด จะต้องสะท้อนผลสัมฤทธิ์ขององค์การมหาชนตามวัตถุประสงค์การจัดตั้ง ยุทธศาสตร์ขององค์การมหาชน แผนแม่บทภายใต้ยุทธศาสตร์ชาติ แผนพัฒนาเศรษฐกิจและสังคมแห่งชาติ แผนบูรณาการ และนโยบายสำคัญ ทั้งนี้ เพื่อให้การกำหนดตัวชี้วัดมีลักษณะที่สะท้อนผลสัมฤทธิ์ การปฏิบัติงานที่ชัดเจน การกำหนดตัวชี้วัดผลการดำเนินงานหลัก (Key Performance Indicators : KPIs) จึงจำเป็นต้องมีคุณลักษณะที่ดีของตัวชี้วัดผลการดำเนินงานหลัก เป็นไปตามแนวทางของ SMART Objective ดังนี้



- **S (Specific) = เจาะจง** ความเฉพาะเจาะจง ตัวชี้วัดควรมีความชัดเจนและมีความหมายมุ่งไปยังสิ่งที่วัด ควรกำหนดตัวชี้วัดให้ชัดเจน ไม่กำกวม เพื่อมิให้เกิดการตีความผิดพลาด และเพื่อสื่อสารความเข้าใจให้ตรงกันทั่วทั้งองค์กร
- **M (Measurable) = วัดได้** เป็นตัวชี้วัดที่สามารถนำไปวัดผลการปฏิบัติงานได้จริง ข้อมูลที่ได้จากการวัดสามารถนำไปเปรียบเทียบกับข้อมูลที่ได้จากตัวชี้วัดอื่น และใช้วิเคราะห์ความหมายทางสถิติได้
- **A (Attainable/Achievable) = บรรลุผล** สามารถบรรลุผลสำเร็จได้ องค์กรไม่ควรใช้ตัวชี้วัดผลการดำเนินงานหลักที่องค์กรไม่สามารถควบคุมให้เกิดผลได้โดยตรง
- **R (Realistic) = เป็นจริงได้** มีความสมจริง ตัวชี้วัดผลการดำเนินงานหลักมีความเหมาะสมกับองค์กรและไม่ใช้ต้นทุนการวัดที่สูงเกินไป
- **T (Time Bound) = ภายใตกรอบเวลาที่เหมาะสม** สามารถใช้วัดผลการปฏิบัติงานได้ภายในเวลาที่กำหนด ควรปรับปรุงตัวชี้วัด ให้ทันสมัยอยู่เสมอ

1.2 การจัดประเภทตัวชี้วัด ขึ้นอยู่กับหลักการที่ใช้ในการกำหนด โดยทั่วไปกำหนดตัวชี้วัดแบ่งออกเป็น 2 ประเภทหลัก ดังนี้

ประเภทที่ 1 ตัวชี้วัดเชิงปริมาณ

- ตัวชี้วัดเชิงปริมาณ คือ ตัวชี้วัดที่ถูกกำหนดขึ้นเพื่อใช้วัดสิ่งที่นับได้หรือมีลักษณะเชิงกายภาพ โดยมีหน่วยการวัด เช่น จำนวน ร้อยละ และระยะเวลา เป็นต้น ตัวชี้วัดเชิงปริมาณจะเหมาะสมสำหรับการวัดในสิ่งที่จับต้องได้เป็นรูปธรรมและมีความชัดเจน

- มีหน่วยวัดตัวชี้วัดเชิงปริมาณ เช่น จำนวน.../ร้อยละ.../อัตราส่วน.../ระยะเวลา....

ประเภทที่ 2 ตัวชี้วัดเชิงคุณภาพ

- ตัวชี้วัดเชิงคุณภาพ คือ ตัวชี้วัดที่ใช้วัดในสิ่งที่ไม่เป็นค่าเชิงปริมาณ หรือหน่วยวัดใดๆ แต่จะเป็นการวัดที่อิงกับค่าเป้าหมายที่มีลักษณะเชิงพรรณนา หรือเป็นคำอธิบายถึงเกณฑ์การประเมิน ณ ระดับค่าเป้าหมายต่าง ๆ ตัวชี้วัดและค่าเป้าหมายนี้จึงทำหน้าที่เสมือนหนึ่งเป็นเกณฑ์หรือกรอบกำกับการใช้พิจารณาของผู้ประเมิน

- มีหน่วยวัดตัวชี้วัดเชิงคุณภาพ เช่น ความสำเร็จ.../ระดับความสำเร็จ...

นอกจากนี้ การแบ่งประเภทตัวชี้วัดอาจแบ่งได้ตามวิธีการคำนวณผลการประเมิน สามารถแบ่งได้เป็น 4 แบบ ดังนี้




- 1) การคำนวณผลการประเมินตัวชี้วัดเชิงปริมาณ
- 2) การคำนวณผลการประเมินตัวชี้วัดเชิงปริมาณมากกว่า 1 ตัว
- 3) การคำนวณผลการประเมินตัวชี้วัดตามขั้นตอนการดำเนินงาน (Milestone)
- 4) การคำนวณผลการประเมินตัวชี้วัดทั้งเชิงปริมาณและขั้นตอนดำเนินงานในตัวเดียวกัน (Hybrid)

1.3 การกำหนดน้ำหนักของตัวชี้วัด ให้สะท้อนความสำคัญของตัวชี้วัดต่อผลสำเร็จในภาพรวม โดยควรคำนึงถึงผลกระทบต่อองค์กร มากกว่าความยาก – ง่ายของการทำงานเพื่อให้บรรลุเป้าหมาย ทั้งนี้ ตัวชี้วัดที่มีความน่าเชื่อถือ (Reliability) และความเที่ยงตรง (Validity) อยู่ในระดับสูง มีผลกระทบต่อ การบรรลุวัตถุประสงค์การจัดตั้งองค์การมหาชนมาก ควรได้รับน้ำหนักในการประเมินผลมากกว่าตัวชี้วัดที่มีความน่าเชื่อถือและความเที่ยงตรงน้อยหรือมีผลกระทบน้อย ดังรูปที่ 2



2 แนวทางการกำหนดค่าเป้าหมายตัวชี้วัด จะต้องสะท้อนความเป็นไปได้ในการปฏิบัติงานจากทรัพยากรขององค์การมหาชนแต่ละแห่ง (บุคลากร ทรัพย์สินและงบประมาณประจำปี) รวมทั้งกระตุ้นให้เกิดความท้าทายในการปฏิบัติงานให้มีประสิทธิภาพประสิทธิผลสูงขึ้น ซึ่งจะสะท้อนเจตนารมณ์ของการปฏิบัติงานของหน่วยงานที่ถูกจัดตั้งในรูปแบบขององค์การมหาชน โดยสรุปรูปแบบการกำหนดค่าเป้าหมายตัวชี้วัดเป็น 2 รูปแบบได้แก่

2.1 ตัวชี้วัดต่อเนื่องซึ่งสามารถวัดผลได้ในเชิงปริมาณหรือวัดผลเพิ่มขึ้น-ลดลงจากการคำนวณผลการดำเนินงานปีที่ผ่านมา มี 4 กรณี ดังนี้

- A** กรณีผลการดำเนินงานที่ผ่านมามีเพิ่มขึ้นต่อเนื่อง 
- B** กรณีผลการดำเนินงานที่ผ่านมามีลดลงต่อเนื่อง 
- C** กรณีผลการดำเนินงานที่ผ่านมามีแนวโน้มขึ้นลงไม่แน่นอน
- D** การกำหนดค่าเป้าหมายตัวชี้วัดกรณีอื่น ๆ 

2.2 ตัวชี้วัดที่วัดผลเป็นปีแรก/ตัวชี้วัดที่กำหนดตามห่วงโซ่ผลการดำเนินงาน (Result Chain : RC)/ตัวชี้วัดรูปแบบอื่น

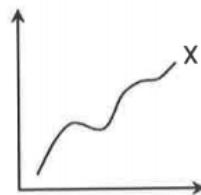
- E** ตัวชี้วัดที่วัดผลเป็นปีแรก/ตัวชี้วัดตาม RC/ตัวชี้วัดรูปแบบอื่น

แนวทางการกำหนดค่าเป้าหมายตัวชี้วัด สำหรับการประเมินองค์การมหาชน ประจำปีงบประมาณ พ.ศ. 2569 – 2570

การกำหนดค่าเป้าหมายตัวชี้วัด จะต้องสะท้อนความเป็นไปได้ในการปฏิบัติงานจากทรัพยากรขององค์การมหาชนแต่ละแห่ง (บุคลากร ทรัพย์สินและงบประมาณประจำปี) รวมทั้งกระตุ้นให้เกิดความท้าทายในการปฏิบัติงานให้มีประสิทธิภาพประสิทธิผลสูงขึ้น ซึ่งจะสะท้อนเจตนารมณ์ของการปฏิบัติงานของหน่วยงานที่ถูกจัดตั้งในรูปแบบขององค์การมหาชน โดยสรุปรูปแบบการกำหนดค่าเป้าหมายตัวชี้วัดมี 3 กรณี ได้แก่ A กรณีผลการดำเนินงานที่ผ่านมาเพิ่มขึ้นต่อเนื่อง B กรณีผลการดำเนินงานที่ผ่านมาลดลงต่อเนื่อง และ C กรณีผลการดำเนินงานที่ผ่านมาแนวโน้มขึ้นลงไม่แน่นอน โดยมีรายละเอียดดังนี้



กรณีผลการดำเนินงานที่ผ่านมา (Baseline Data) 3 ปีย้อนหลังมีแนวโน้มเพิ่มขึ้นหรือดีขึ้น ให้กำหนด X หมายถึง ผลการดำเนินงานในปีที่ผ่านมา โดยกำหนด X ไว้ที่ค่าคะแนนระดับ “ค่าเป้าหมายขั้นต้น” และกำหนดค่าเป้าหมายมาตรฐานและค่าเป้าหมายขั้นสูงตามกรณี ดังนี้



รูปแบบ A1 ผลการดำเนินงานเป็นแบบไม่สะสม

แบ่งเกณฑ์การตั้งค่าเป้าหมายเป็น 2 กรณี ได้แก่

กรณี A1.1 ผลการดำเนินงานปี 2568 < แผนฯ ปี 2569

A1.1.1 กำหนดเป้าหมายโดยเปรียบเทียบกับแผนการดำเนินงาน

เป้าหมายขั้นต้น (50)	เป้าหมายมาตรฐาน (75)	เป้าหมายขั้นสูง (100)
ผลการดำเนินงาน ปี 2568	ค่าเป้าหมาย ตามแผนปี 2569	ค่าเป้าหมาย ตามแผนปี 2570

A1.1.2 กำหนดเป้าหมายโดยไม่เปรียบเทียบกับแผนการดำเนินงาน

เป้าหมายขั้นต้น (50)	เป้าหมายมาตรฐาน (75)	เป้าหมายขั้นสูง (100)
ผลการดำเนินงาน ปี 2568	เป้าหมายขั้นต้น + Growth/Interval	เป้าหมายขั้นมาตรฐาน + Interval ระหว่างเป้าหมาย ขั้นต้นและขั้นมาตรฐาน

หมายเหตุ : การกำหนดค่าเป้าหมายมาตรฐานและขั้นสูง ให้เลือกค่าที่มากกว่าระหว่างกรณี A1.1.1 และ A1.1.2

กรณี A1.2 ผลการดำเนินงานปี 2568 \geq แผนฯ ปี 2569
A1.2.1 กำหนดเป้าหมายโดยเปรียบเทียบกับแผนการดำเนินงาน

เป้าหมายขั้นต้น (50)	เป้าหมายมาตรฐาน (75)	เป้าหมายขั้นสูง (100)
ผลการดำเนินงาน ปี 2568	ค่ากลางระหว่างขั้นต้น และขั้นสูง	ค่าเป้าหมาย ตามแผนปี 2570

A1.2.2 กำหนดเป้าหมายโดยไม่เปรียบเทียบกับแผนการดำเนินงาน

เป้าหมายขั้นต้น (50)	เป้าหมายมาตรฐาน (75)	เป้าหมายขั้นสูง (100)
ผลการดำเนินงาน ปี 2568	เป้าหมายขั้นต้น + Growth/Interval	ค่าเป้าหมายขั้นต้น + 2 เท่าของ Growth/Interval

หมายเหตุ : การกำหนดค่าเป้าหมายมาตรฐานและขั้นสูง ให้เลือกค่าที่มากกว่าระหว่างกรณี A1.2.1 และ A1.2.2

ตัวอย่าง

เป้าหมายตามแผนปฏิบัติการขององค์การมหาชน :

	ปี 2569	ปี 2570	ปี 2571
แผนปฏิบัติการฯ	ร้อยละ 80	ร้อยละ 90	ร้อยละ 100

กรณี A1.1 ผลการดำเนินงานปี 2568 < แผนฯ ปี 2569

ค่าเป้าหมาย :

	เป้าหมายขั้นต้น (50)	เป้าหมายมาตรฐาน (75)	เป้าหมายขั้นสูง (100)
A1.1.1 เทียบกับ แผนการดำเนินงาน	ร้อยละ 60 (ผลดำเนินงาน ปี 68)	ร้อยละ 80 (ค่าเป้าหมายตามแผน ปี 69)	ร้อยละ 90 (ค่าเป้าหมายตามแผน ปี 70)
A1.1.2 ไม่เทียบกับ แผนการดำเนินงาน	ร้อยละ 60 (ผลดำเนินงาน ปี 68)	ค่าเป้าหมายขั้นต้น + Growth/Interval	ค่าเป้าหมายขั้นมาตรฐาน + Interval ระหว่างเป้าหมาย ขั้นต้นและขั้นมาตรฐาน

หมายเหตุ : 1) ผลการดำเนินงานปี 68 = ร้อยละ 60

2) การกำหนดค่าเป้าหมายมาตรฐานและขั้นสูง ให้เลือกค่าที่มากกว่าระหว่างกรณี A1.1.1 และ A1.1.2

กรณี A1.2 ผลการดำเนินงานปี 2568 \geq แผนฯ ปี 2569

ค่าเป้าหมาย :

	เป้าหมายขั้นต้น (50)	เป้าหมายมาตรฐาน (75)	เป้าหมายขั้นสูง (100)
A.1.2.1 เทียบกับ แผนการดำเนินงาน	ร้อยละ 85 (ผลดำเนินงาน ปี 68)	ร้อยละ 87.5 (ค่ากลางระหว่างขั้นต้น และขั้นสูง)	ร้อยละ 90 (ค่าเป้าหมายตามแผน ปี 70)
A1.2.2 ไม่เทียบ กับแผนการดำเนินงาน	ร้อยละ 85 (ผลดำเนินงาน ปี 68)	ร้อยละ 85 + Growth/Interval	ร้อยละ 85 + 2 เท่าของ Growth/Interval*

- หมายเหตุ :
- 1) ผลการดำเนินงานปี 68 = ร้อยละ 85
 - 2) *ค่าเป้าหมายไม่เกินร้อยละ 100
 - 3) การกำหนดค่าเป้าหมายมาตรฐานและขั้นสูง ให้เลือกค่าที่มากกว่าระหว่างกรณี A1.2.1 และ A1.2.2

รูปแบบ A2 ผลการดำเนินงานเป็นแบบสะสม

โดยพิจารณาแบ่งเกณฑ์การตั้งค่าเป้าหมายเป็น 2 กรณี ได้แก่

กรณี A2.1 ผลการดำเนินงานปี 2568 < แผนฯ ปี 2568
A2.1.1 กำหนดเป้าหมายโดยเปรียบเทียบกับแผนการดำเนินงาน

เป้าหมายขั้นต้น (50)	เป้าหมายมาตรฐาน (75)	เป้าหมายขั้นสูง (100)
ค่าเป้าหมาย ตามแผนปี 2568	ค่าเป้าหมาย ตามแผนปี 2569	ค่าเป้าหมาย ตามแผนปี 2570

A2.1.2 กำหนดเป้าหมายโดยไม่เปรียบเทียบกับแผนการดำเนินงาน

เป้าหมายขั้นต้น (50)	เป้าหมายมาตรฐาน (75)	เป้าหมายขั้นสูง (100)
ผลการดำเนินงานปี 2568 + Growth/Interval เฉลี่ย ย้อนหลัง 3 ปี	ผลการดำเนินงานปี 2568 + 2 เท่าของ Growth/Interval เฉลี่ยย้อนหลัง 3 ปี	ผลการดำเนินงานปี 2568 + 3 เท่าของ Growth/Interval เฉลี่ยย้อนหลัง 3 ปี

หมายเหตุ : การกำหนดค่าเป้าหมายมาตรฐานและขั้นสูง ให้เลือกค่าที่มากกว่าระหว่างกรณี A2.1.1 และ A2.1.2

กรณี A2.2 ผลการดำเนินงานปี 2568 ≥ แผนฯ ปี 2568
A2.2.1 กำหนดเป้าหมายโดยเปรียบเทียบกับแผนการดำเนินงาน

เป้าหมายขั้นต่ำ (50)	เป้าหมายมาตรฐาน (75)	เป้าหมายขั้นสูง (100)
ผลการดำเนินงานปี 2568 + Growth/Interval เฉลี่ยย้อนหลัง 3 ปี	ค่าเป้าหมายตามแผน ปี 2569	ค่าเป้าหมายตามแผน ปี 2570

A2.2.2 กำหนดเป้าหมายโดยไม่เปรียบเทียบกับแผนการดำเนินงาน

เป้าหมายขั้นต่ำ (50)	เป้าหมายมาตรฐาน (75)	เป้าหมายขั้นสูง (100)
ผลการดำเนินงานปี 2568 + Growth/Interval เฉลี่ยย้อนหลัง 3 ปี	ผลการดำเนินงานปี 2568 + 2 เท่าของ Growth/Interval เฉลี่ยย้อนหลัง 3 ปี	ผลการดำเนินงานปี 2568 + 3 เท่าของ Growth/Interval เฉลี่ยย้อนหลัง 3 ปี

หมายเหตุ : การกำหนดค่าเป้าหมายมาตรฐานและขั้นสูง ให้เลือกค่าที่มากกว่าระหว่างกรณี A2.2.1 และ A2.2.2

ตัวอย่าง

แผนงาน (Road Map)/ ข้อมูลพื้นฐาน (Baseline Data) :

ค่าเป้าหมาย	2566	2567	2568	2569	2570	2571
เป้าหมายตามแผนรายปี	720 อำเภอ (สะสม)	750 อำเภอ (สะสม)	775 อำเภอ (สะสม)	790 อำเภอ (สะสม)	825 อำเภอ (สะสม)	860 อำเภอ (สะสม)
ผลการดำเนินงานกรณี A2.1	700 อำเภอ (สะสม)	720 อำเภอ (สะสม)	750 อำเภอ (สะสม)			
ผลการดำเนินงานกรณี A2.2	725 อำเภอ (สะสม)	760 อำเภอ (สะสม)	780 อำเภอ (สะสม)			

กรณี A2.1 ผลการดำเนินงานปี 2568 < แผนฯ ปี 2568

ค่าเป้าหมาย	เป้าหมายขั้นต่ำ (50)	เป้าหมายมาตรฐาน (75)	เป้าหมายขั้นสูง (100)
A2.1.1 เทียบกับแผนการดำเนินงาน	775 (ค่าเป้าหมายตามแผน ปี 68)	790 (ค่าเป้าหมายตามแผนปี 69)	825 (ค่าเป้าหมายตามแผน ปี 70)
A2.1.2 ไม่เทียบกับแผนการดำเนินงาน	750 + X (X = Growth/Interval เฉลี่ยผลการดำเนินงานย้อนหลัง 3 ปี)	750 + 2X	750 + 3X

- หมายเหตุ : 1) Growth/Interval เฉลี่ย คัดจากผลการดำเนินงาน 3 ปีย้อนหลัง (ปี 2566 – 2568)
 ดังนั้น จะมีค่า Growth/Interval 2 ค่า คือ ค่า 2566->2567 กับค่า 2567->2568
 2) การกำหนดค่าเป้าหมายมาตรฐานและขั้นสูง ให้เลือกค่าที่มากกว่าระหว่างกรณี A2.1.1 และ A2.1.2

กรณี A2.2 ผลการดำเนินงานปี 2568 \geq แผนฯ ปี 2568

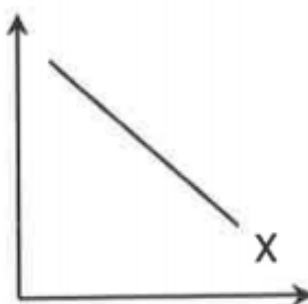
ค่าเป้าหมาย :

	เป้าหมายขั้นต้น (50)	เป้าหมายมาตรฐาน (75)	เป้าหมายขั้นสูง (100)
A2.2.1 เทียบกับแผนการดำเนินงาน	780 + X (X = Growth/Interval เฉลี่ยผลการดำเนินงานย้อนหลัง 3 ปี)	790 (เป้าหมายตามแผนปี 69)	825 (ค่าเป้าหมายตามแผนปี 70)
A2.2.2 ไม่เทียบกับแผนการดำเนินงาน	780 + X	780 + 2X	780 + 3X

หมายเหตุ : การกำหนดค่าเป้าหมายมาตรฐานและขั้นสูง ให้เลือกค่าที่มากกว่าระหว่างกรณี A2.2.1 และ A2.2.2

B
กรณีผลการดำเนินงานที่ผ่านมามีแนวโน้มลดลงต่อเนื่อง


กรณีผลการดำเนินงานที่ผ่านมา (Baseline Data) 3 ปีซ้อนหลัง มีแนวโน้มลดลงอย่างต่อเนื่อง ให้กำหนด X หมายถึงผลการดำเนินงาน ปี 2568 โดยกำหนด X ไว้ที่ค่าคะแนนระดับ “ค่าเป้าหมายขั้นต้น” และกำหนดค่าเป้าหมายมาตรฐานและค่าเป้าหมายขั้นสูงตามกรณี ดังนี้



เป้าหมายขั้นต้น (50)	เป้าหมายมาตรฐาน (75)	เป้าหมายขั้นสูง (100)
ผลการดำเนินงาน ปี 2567	ผลการดำเนินงาน ที่ทำได้ดีที่สุด 3 ปีซ้อนหลัง	เป้าหมายมาตรฐาน + Interval ระหว่างเป้าหมายขั้นต้นและมาตรฐาน

ตัวอย่าง

แผน/เป้าหมายขององค์การมหาชน :

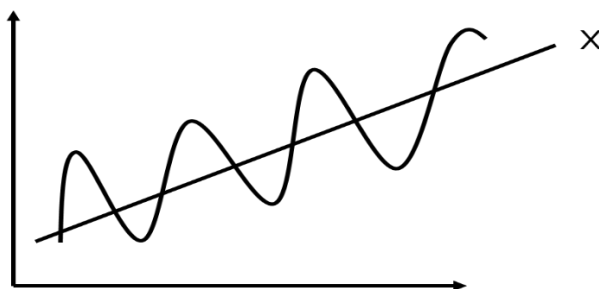
	ปี 2566	ปี 2567	ปี 2568	ปี 2569	ปี 2570
แผน/เป้าหมาย การดำเนินงาน รายได้ (ล้านบาท)	99	101	103	105	107
ผลการดำเนินงาน	104	103	102	-	-

ค่าเป้าหมาย :

เป้าหมายขั้นต้น (50)	เป้าหมายมาตรฐาน (75)	เป้าหมายขั้นสูง (100)
102 (ผลการดำเนินงานปี 68)	104 (ผลการดำเนินงานที่ทำได้ดีที่สุด 3 ปีซ้อนหลัง)	106 (เป้าหมายมาตรฐาน + Interval)

C
กรณีผลการดำเนินงานที่ผ่านมา มีแนวโน้มขึ้นลงไม่แน่นอน

กรณีผลการดำเนินงานที่ผ่านมา (Baseline Data) 3 ปีย้อนหลัง มีแนวโน้มขึ้นลงไม่แน่นอน ให้กำหนด X หมายถึง ผลการดำเนินงานเฉลี่ย 3 ปี ย้อนหลัง แล้วกำหนด X ไว้ที่ค่าคะแนนระดับ “เป้าหมายขั้นต่ำ” และกำหนดค่าเป้าหมายมาตรฐานและค่าเป้าหมายขั้นสูงตามกรณี ดังนี้



กรณีที่ C1 ผลการดำเนินงานแต่ละปี มีความแตกต่างจากปีก่อนหน้าหรือปีถัดกัน ไม่เกินร้อยละ 50 ให้ใช้เกณฑ์ใดเกณฑ์หนึ่ง ดังนี้

C1.1 กำหนดเป้าหมายโดยเปรียบเทียบกับแผนการดำเนินงาน

เป้าหมายขั้นต่ำ (50)	เป้าหมายมาตรฐาน (75)	เป้าหมายขั้นสูง (100)
ผลการดำเนินงานเฉลี่ย 3 ปี ย้อนหลัง	ค่าเป้าหมายตามแผนปี 2569	ค่าเป้าหมายตามแผนปี 2570

C1.2 กำหนดเป้าหมายโดยไม่เปรียบเทียบกับแผนการดำเนินงาน

เป้าหมายขั้นต่ำ (50)	เป้าหมายมาตรฐาน (75)	เป้าหมายขั้นสูง (100)
ผลการดำเนินงานเฉลี่ย 3 ปี ย้อนหลัง	ค่ากลางระหว่างเป้าหมายขั้นต่ำ และขั้นสูง	เป้าหมายขั้นต่ำ + Interval เฉพาะค่าบวก/ ผลงานที่ดีที่สุดในรอบ 3 ปี

หมายเหตุ : การกำหนดค่าเป้าหมายมาตรฐานและขั้นสูง ให้เลือกค่าที่มากกว่าระหว่างกรณี C1.1 และ C1.2

ตัวอย่าง

	ปี 2566	ปี 2567	ปี 2568	ปี 2569	ปี 2570
แผน/เป้าหมาย การดำเนินงาน รายได้ (ล้านบาท)	39	40	42	44	46
ผลการดำเนินงาน	42	46	40	-	-
Interval		+4	-6	-	-

ค่าเป้าหมาย :

	เป้าหมายขั้นต่ำ (50)	เป้าหมายมาตรฐาน (75)	เป้าหมายขั้นสูง (100)
C1.1 เทียบกับแผน การดำเนินงาน	42.67 (ผลการดำเนินงานเฉลี่ย 3 ปีย้อนหลัง)	44 (ค่าเป้าหมายตามแผน ปี 69)	46 (ค่าเป้าหมายตามแผน ปี 70)
C1.2 ไม่เทียบ กับแผนการดำเนินงาน	42.67 (ผลการดำเนินงานเฉลี่ย 3 ปีย้อนหลัง)	44.67 (ค่ากลางระหว่างเป้าหมาย ขั้นต่ำและขั้นสูง)	46.67 (ค่าเป้าหมายขั้นต่ำ + Interval เฉพาะค่าบวก (+4))
	42.67 (ผลการดำเนินงานเฉลี่ย 3 ปีย้อนหลัง)	44.34 (ค่ากลางระหว่างเป้าหมาย ขั้นต่ำและขั้นสูง)	46 (ผลงานที่ดีที่สุดในรอบ 3 ปี)

หมายเหตุ : การกำหนดค่าเป้าหมายมาตรฐานและขั้นสูง ให้เลือกค่าที่มากกว่าระหว่างกรณี C1.1 และ C1.2

**กรณีที่ C2 ผลการดำเนินงานแต่ละปี มีความแตกต่างจากปีก่อนหน้าหรือปีถัดกัน เกินร้อยละ 50
ให้ใช้เกณฑ์ใดเกณฑ์หนึ่ง ดังนี้**

- กรณีมีความแตกต่างเพียง 1 ปี ให้ยกเว้นไม่นำปีที่แตกต่างนั้นมาพิจารณา และใช้ข้อมูลปีก่อนหน้าเพิ่มอีก 1 ปีมาพิจารณาแทน แล้วจึงพิจารณาแนวโน้มผลการดำเนินงานและกำหนดค่าเป้าหมายตามทางเลือก A หรือ B หรือ C1 แล้วแต่กรณี
- เฉพาะกรณีค่าเฉลี่ยผลการดำเนินงานในปี 2567 และ 2568 แตกต่างจากผลการดำเนินงานของปี 2566 เกินกว่าร้อยละ 50 ให้พิจารณาเฉพาะข้อมูล 2 ปีดังกล่าว (ไม่นำผลการดำเนินงานปี 2566 มาพิจารณา) และกำหนดค่าเป้าหมายตามทางเลือก A หรือ B แล้วแต่กรณี

D

การกำหนดค่าเป้าหมายตัวชี้วัดกรณีอื่น ๆ



การกำหนดค่าเป้าหมายตัวชี้วัดในกรณีอื่น ๆ นอกเหนือจากแนวทาง A B และ C โดยให้พิจารณาจากข้อมูลพื้นฐาน (Baseline Data) ผลการดำเนินงานที่ผ่านมาขององค์การมหาชน ดังนี้

กรณีที่เป็นตัวชี้วัดการจัดอันดับ (Ranking)

กรณีที่เป็นการจัดอันดับ (Ranking) ค่าคะแนน ให้กำหนดผลการดำเนินงานปี 2568 เป็นเป้าหมายขั้นต่ำ โดยกำหนดเป็นค่าระดับ หรือ เป็นช่วงระดับ และกำหนดเป้าหมายมาตรฐาน และเป้าหมายขั้นสูงเป็นระดับ หรือช่วงระดับที่เพิ่มขึ้น

ตัวอย่าง

ข้อมูลพื้นฐาน (Baseline Data) :

	ปี 2566	ปี 2567	ปี 2568
อันดับความสามารถทางการแข่งขันของประเทศไทย ตามการจัดอันดับในระดับสากล	56	55	56

ค่าเป้าหมาย :

เป้าหมายขั้นต่ำ (50)	เป้าหมายมาตรฐาน (75)	เป้าหมายขั้นสูง (100)
56 (ผลปี 68)	55 (ดีขึ้น 1 อันดับจากปี 68)	54 (ดีขึ้น 2 อันดับจากปี 68)
หรือ		
56 – 58 (ช่วงอันดับ)	53 - 55	50 - 52

E ตัวชี้วัดที่วัดผลเป็นปีแรก/ตัวชี้วัดตาม RC/ตัวชี้วัดรูปแบบอื่น

ตัวชี้วัดที่วัดผลเป็นปีแรก/ตัวชี้วัดที่กำหนดตามห่วงโซ่ผลการดำเนินงาน (Result Chain : RC)/ตัวชี้วัดรูปแบบอื่น

1) ตัวชี้วัดเชิงปริมาณ

เป้าหมายขั้นต้น (50)	เป้าหมายมาตรฐาน (75)	เป้าหมายขั้นสูง (100)
ผลการดำเนินงานปี 2568 หรือ ค่าเป้าหมายตามแผนปี 2569	ค่าเป้าหมายตาม RC หรือ ค่าเป้าหมายตามแผนปี 2569	ค่าเป้าหมายตามแผนปี 2570 หรือ เป้าหมายมาตรฐาน + Interval ระหว่างเป้าหมายขั้นต้นและ ขั้นมาตรฐาน

2) ตัวชี้วัดเชิงคุณภาพ

เป้าหมายขั้นต้น (50)	เป้าหมายมาตรฐาน (75)	เป้าหมายขั้นสูง (100)
เป้าหมายตามงบประมาณหรือ ค่าเป้าหมายตามแผนปี 2569	ค่าเป้าหมายตาม RC หรือ การนำไปใช้ประโยชน์กับ กลุ่มเป้าหมายหลัก	ผลการนำไปใช้ประโยชน์ ที่เป็นรูปธรรม/หรือการขยายผล การดำเนินงานให้ครอบคลุม กลุ่มเป้าหมายหรือพื้นที่มากกว่า เป้าหมายมาตรฐาน

ภาคผนวก ข.

แบบฟอร์มรายงานผลการประเมินองค์การมหาชน ประจำปี
งบประมาณ พ.ศ. 2569 - 2570

LOGO
องค์การมหาชน

รายงานผลการประเมินองค์การมหาชน ประจำปีงบประมาณ พ.ศ. 2569/2570

เสนอ



รัฐมนตรีว่าการกระทรวง.....
(ชื่อ).....

โดย

.....(องค์การมหาชน)
.....(ผู้อำนวยการองค์การมหาชน).....

แบบประเมินองค์การมหาชน ประจำปีงบประมาณ พ.ศ. 2569/2570
(ชื่อองค์การมหาชน)..... (องค์การมหาชน)

สรุปผลการประเมินระดับองค์กร	คะแนนรวมถ่วงน้ำหนัก	คะแนน ITA
ระดับ คะแนน	... คะแนน

ความเห็นเพิ่มเติมของผู้ประเมิน

ลงนาม
 (.....)
 ประธานกรรมการองค์การมหาชน
 (ผู้ประเมิน)
 วันที่

รายงานผลการประเมิน
.....ชื่อองค์การมหาชน.....
ประจำปีงบประมาณ พ.ศ. 2569/2570

ส่วนที่ 1 ข้อมูลพื้นฐาน

1.1 วัตถุประสงค์การจัดตั้ง ตามพระราชกฤษฎีกาจัดตั้ง.....

1.1.1

1.1.2

1.1.3

1.1.4

1.2 วิสัยทัศน์

1.3 งบประมาณและอัตรากำลัง

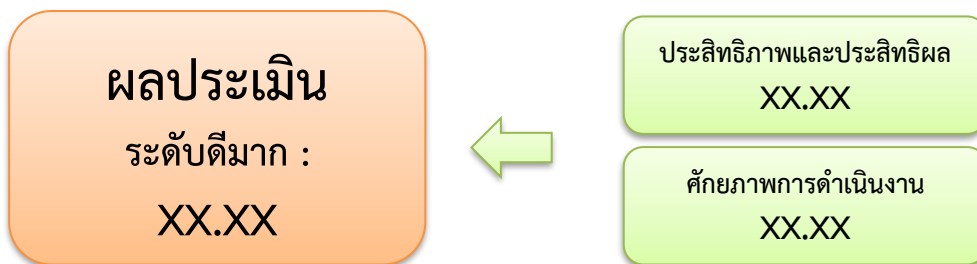
งบประมาณ

XX.XX ล้านบาท

อัตรากำลัง

XX คน

ส่วนที่ 2 สรุปผลการประเมิน



ผลการประเมินของ.....ชื่อหน่วยงาน..... (ชื่อย่อ) ประจำปีงบประมาณ พ.ศ. 2569 อยู่ใน
 ระดับ..... เท่ากับ xx.xx คะแนน ลดลง/เพิ่มขึ้นจากปีที่ผ่านมา (ปี 2568 = xx.xx คะแนน) โดยผลคะแนน
 องค์ประกอบด้าน.....ลดลง/เพิ่มขึ้น เนื่องจากตัวชี้วัด.....สามารถ/ไม่สามารถดำเนินการได้ตาม
 เป้าหมาย..... รายละเอียดปรากฏตามเอกสารแนบ

วิเคราะห์ในมิติดังนี้ เช่น KPI สะท้อน/ไม่สะท้อนการดำเนินงาน ส่งผลกระทบต่อตรง/ไม่ตรง
 กลุ่มเป้าหมาย ผลงานส่วนใหญ่เป็นงานประจำหรือมีความสำคัญอย่างไร เป็นต้น

ส่วนที่ 3 สรุปผลงานสำคัญ

3.1 ผลงานสำคัญที่ผ่านมา

3.1.1

3.1.2

3.1.3

3.2 ผลงานสำคัญในปีงบประมาณ พ.ศ. 2569/2570

3.2.1

3.2.2

3.2.3

3.3 ความสำคัญในการขับเคลื่อนการพัฒนาประเทศ

ส่วนที่ 3 สรุปผลงานที่สำคัญไม่เกิน 5 หน้า
โดยอธิบายเฉพาะสาระสำคัญที่ชัดเจนของผลงานดังกล่าว
ผลงานที่โดดเด่นคือ.....เกิดประโยชน์อย่างไร.....กับใคร
อธิบายพอสังเขปในแต่ละเรื่อง

ตารางสรุปผลการประเมิน.....ชื่อหน่วยงาน.....(องค์การมหาชน)

ประจำปีงบประมาณ พ.ศ. 2569/2570

ตัวชี้วัด	น้ำหนัก (ร้อยละ)	เกณฑ์การประเมิน/ค่าเป้าหมาย			ผลการดำเนินงาน		
		ขั้นต้น (50)	มาตรฐาน (75)	ขั้นสูง (100)	ผลการดำเนินงาน	คะแนน ที่ได้	คะแนนถ่วง น้ำหนัก
องค์ประกอบที่ 1 การประเมินประสิทธิภาพ ประสิทธิผลการดำเนินงาน (ร้อยละ 70)							
1.1 ตัวชี้วัดตามวัตถุประสงค์การจัดตั้ง นโยบายรัฐบาล แผนระดับชาติ ห่วงโซ่ผลการดำเนินงาน (Result Chain: RC) ในการประเมินความคุ้มค่าเพื่อพัฒนา องค์การมหาชน							
1.1.1							
1.1.2							
1.2 ตัวชี้วัดร่วม (Joint KPIs) กับส่วนราชการหรือองค์การมหาชน							
1.2.1							
1.3 ตัวชี้วัดมาตรฐานสากล (International KPIs)							
1.3.1							
1.4 ตัวชี้วัดสำหรับการขับเคลื่อนตามแนวทางการผลักดันการใช้เทคโนโลยีดิจิทัลเพื่อยกระดับการให้บริการ (e-Service)							
1.4.1							
องค์ประกอบที่ 2 การประเมินศักยภาพขององค์การมหาชน (ร้อยละ 30)							
2.1 การประเมินระดับ ความพร้อมรัฐบาลดิจิทัล (DG Readiness Survey)	10	ได้ระดับ 3 ขึ้นไป ใน 4 มิติ	ได้ระดับ 4 ขึ้นไป ใน 4 มิติ	ได้ระดับ 5 ขึ้นไป ใน 5 มิติ			
2.2 การประเมินสถานะของ หน่วยงานภาครัฐในการเป็น ระบบราชการ 4.0 (PMQA 4.0)	10	300 คะแนน	400 คะแนน	470 คะแนน			
2.3 การประเมินการควบคุม ดูแลกิจการของคณะกรรมการ องค์การมหาชน	10	50	75	100			
						คะแนนรวม	
						สรุปผลการประเมินระดับองค์กร	

สรุปผลการประเมินระดับองค์กร

- ระดับดีมาก หมายถึง องค์การมหาชนที่มีผลคะแนนเฉลี่ยทุกองค์ประกอบ ตั้งแต่ 95.00 คะแนนขึ้นไป
- ระดับดี หมายถึง องค์การมหาชนที่มีผลคะแนนเฉลี่ยทุกองค์ประกอบ ตั้งแต่ 80.00 – 94.99 คะแนน
- ระดับพอใช้ หมายถึง องค์การมหาชนที่มีผลคะแนนเฉลี่ยทุกองค์ประกอบ น้อยกว่า 80.00 คะแนน

ผลการดำเนินงานรายตัวชี้วัด

ผลการดำเนินงานรายตัวชี้วัด

องค์ประกอบที่

ตัวชี้วัด ...		น้ำหนัก ...
คำอธิบาย :		
เป้าหมาย :		
เป้าหมายขั้นต้น (50 คะแนน)	เป้าหมายมาตรฐาน (75 คะแนน)	เป้าหมายขั้นสูง (100 คะแนน)
ข้อมูลการดำเนินงาน :		

ชื่อผู้รับผิดชอบตัวชี้วัด.....

โทร.

ภาคผนวก ค.

แบบฟอร์มประกอบการรายงานผลตัวชี้วัด
ร้อยละเฉลี่ยของงานบริการที่พัฒนาและเชื่อมโยง
มาให้บริการบนแพลตฟอร์มดิจิทัลกลาง ประจำปี 2569



<https://eoffice.opdc.go.th/v/56dbc398>

ภาคผนวก ง.

กรอบการประเมินระดับความพร้อมรัฐบาลดิจิทัล
(DG Readiness Survey) ประจำปี 2569 - 2570



<https://eoffice.opdc.go.th/l/cf539c5e>

ภาคผนวก จ.

หลักเกณฑ์การประเมินสถานะการเป็นระบบราชการ 4.0 (PMQA 4.0)



<https://eoffice.opdc.go.th/v/c66db9ed>